

กฎหมายปกครอง



ดร.อัฐพร คงสุภาพศิริ

ที่ปรึกษารัฐมนตรีว่าการกระทรวงเกษตรและสหกรณ์

ประธานคณะกรรมการบริหารหลักสูตรปริญญาโท M.P.A.
รัฐประศาสนศาสตรมหาบัณฑิต บัณฑิตวิทยาลัยเทคโนโลยีสยาม
ผู้เชี่ยวชาญการอบรมวิทยฐานะครู สพฐ. /ครูพัฒนา ครูสภา
อาจารย์พิเศษ มหาวิทยาลัยราชภัฏสวนสุนันทา
อาจารย์พิเศษ มหาวิทยาลัยราชภัฏพระนคร
อาจารย์พิเศษ มหาวิทยาลัยรังสิต , ม. ปทุมธานี
อาจารย์พิเศษ มหาวิทยาลัย นอร์ทเทริน
อาจารย์พิเศษ มหาวิทยาลัยเทคโนโลยีมหานคร
อาจารย์ที่ปรึกษา และกรรมการสอบวิทยานิพนธ์
สถาบันบัณฑิตพัฒนบริหารศาสตร์ (NIDA)
ผู้กำกับการปล่อยชั่วคราว ประจำศาลแขวงดุสิต

อดีต ที่ปรึกษารัฐมนตรีว่าการกระทรวงแรงงาน
ผู้ประนีประนอมคดีเด่น ระดับประเทศ สนง. ศาลยุติธรรม
ผู้ชำนาญการประจำ สนง. คปภ. กำกับธุรกิจประกันภัย
ผู้ประนีประนอมประจำศาลแรงงานกลาง
ผู้ประนีประนอมประจำศาลแพ่งกรุงเทพใต้
ผู้ประนีประนอมประจำศาลแขวงพระนครเหนือ
ผู้ประนีประนอมประจำ ศาลแพ่ง , ศาลอาญา
ผู้ทรงคุณวุฒิประจำศาลทรัพย์สินทางปัญญาและการค้าฯ
ที่ปรึกษาและกรรมการสภาวิทยาลัยราชพฤกษ์นารี
ที่ปรึกษาด้านประมวลจริยธรรมข้าราชการพลเรือน
ที่ปรึกษาคณะสังคมศาสตร์และมนุษยศาสตร์ มหาวิทยาลัยมหิดล

Face book ดร.อัฐพร, Email : dr.aut @ hotmail.com โทรศัพท์ / Line : 081-9199492



ดร.อัญพร คงสุภาพศิริ
ที่ปรึกษารัฐมนตรีว่าการ
กระทรวงเกษตรและสหกรณ์
โทรศัพท์/Line: 0819199492
Email : dr.aut@hotmail.com

ลักษณะของกฎหมายปกครอง

1. กฎหมายปกครองเป็นสาขาหนึ่งของกฎหมายมหาชน
2. กฎหมายปกครองเป็นกฎหมายที่เกี่ยวกับการจัดระเบียบบริหารราชการของรัฐ
3. กฎหมายปกครองเป็นกฎหมายที่เกี่ยวกับการดำเนินกิจกรรมของฝ่ายปกครองในการจัดทำบริการสาธารณะ
4. กฎหมายปกครองเป็นกฎหมายที่เกี่ยวกับการควบคุมการใช้อำนาจปกครองของรัฐ

ความหมาย

กฎหมายปกครอง เป็น กฎหมายมหาชน ที่วางหลักเกณฑ์เกี่ยวกับการจัดระเบียบบริหารของรัฐ การดำเนินกิจกรรมของฝ่ายปกครองในการจัดบริการสาธารณะ และวางหลักความเกี่ยวพันในทางปกครอง ระหว่างฝ่ายปกครองกับเอกชน และฝ่ายปกครองด้วยกันเอง รวมทั้งกำหนดสถานะและการกระทำทางปกครอง

ความหมาย “กฎหมายปกครอง”

ศาสตราจารย์ ดร.อมร จันทรมบูรณ์

“กฎหมายปกครองเป็นกฎหมายที่รัฐจัดระบบบริหารเพื่อจัดการบริการสาธารณะให้แก่ประชาชนเป็นส่วนรวม ขอบเขตของกฎหมายปกครองจึงกว้างขวางมากกว่ากฎหมายแพ่งและกฎหมายอาญา กฎหมายปกครอง ได้แก่ พระราชบัญญัติและกฎหมายทุกฉบับที่กำหนด อำนาจหน้าที่ของกระทรวง ทบวง กรมต่าง ๆ กฎหมายกำหนดอำนาจหน้าที่ของรัฐวิสาหกิจ และอำนาจหน้าที่ ของการปกครองส่วนท้องถิ่นทุกรูปแบบ และเป็นกฎหมายที่เกี่ยวข้องกับการจัดระบบข้าราชการทุกประเภท ซึ่งรัฐเข้ามาบังคับตามกฎหมายปกครองด้วยการบัญญัติให้เจ้าหน้าที่ของรัฐมีอำนาจในการออกคำสั่งอนุญาต ออกใบอนุญาต วินิจฉัยและสั่งการ รวมตลอดถึงการสั่งการที่ออกมาในรูปของกฎข้อบังคับ”

รัฐธรรมนูญ = กฎหมายสูงสุด

NSU, ประมวลกฎหมาย

อำนาจ อธิปไตย

NSU

พระราชกำหนด

พระราชกฤษฎีกา

กฎกระทรวง

ประกาศอธิบดีกรม

ข้อกำหนด

กฎหมายปกครอง

2 ส่วนหลัก

1. พรบ. ระเบียบบริหารราชการแผ่นดิน

2. พรบ. ระเบียบบริหารราชการแผ่นดิน

- ราชการพลเรือน
- ราชการตุลาการ
- ราชการท้องถิ่น
- พนักงานราชการ ฯลฯ

จากวิธีปกครองมาใช้กฎหมายปกครอง

ผู้ออกกฎหมาย

อำนาจนิติบัญญัติ

อำนาจบริหาร

อำนาจตุลาการ

ผู้รักษาบทบัญญัติ

ผู้บังคับบัญชา

ผู้รักษาบทบัญญัติ

รัฐสภา

คณะตุลาการ (ผู้รักษาบทบัญญัติ)

รัฐบาล

กระทรวง/ทบวง

ส่วนภูมิภาค

จังหวัด

กอง

ส่วนท้องถิ่น

ศาล

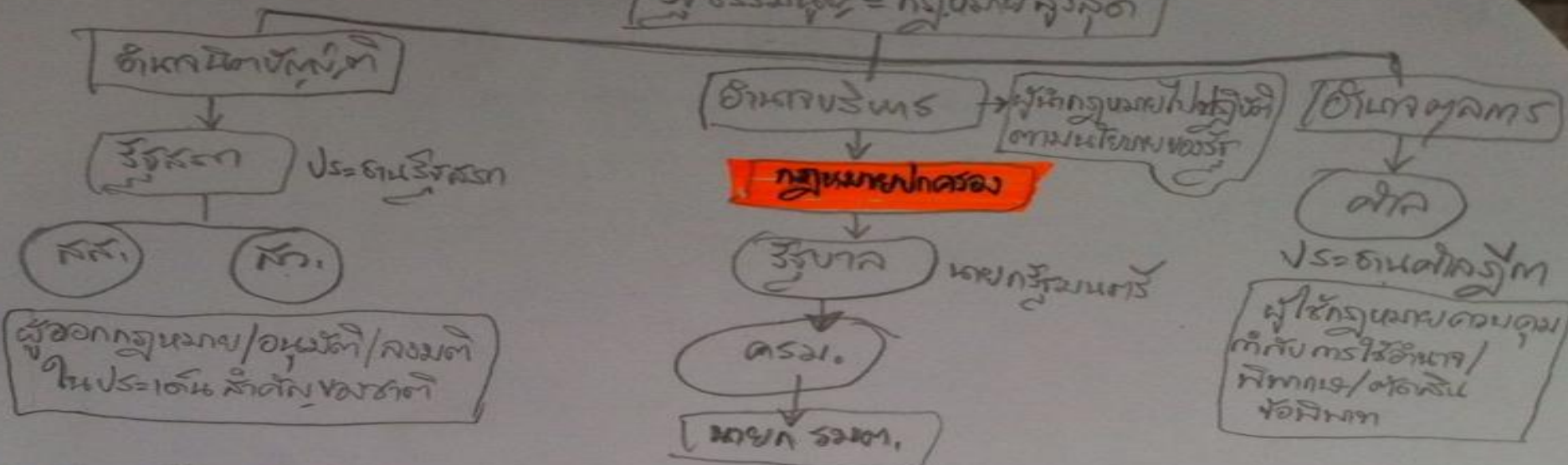
ควบคุม/กำกับมรใช้อำนาจ

พิพากษา/ตัดสิน

ข้อพิพาท (ผู้ใช้กฎหมาย)

ผังการกระจายอำนาจจาก รัฐธรรมนูญ สู่ กม.ปกครอง

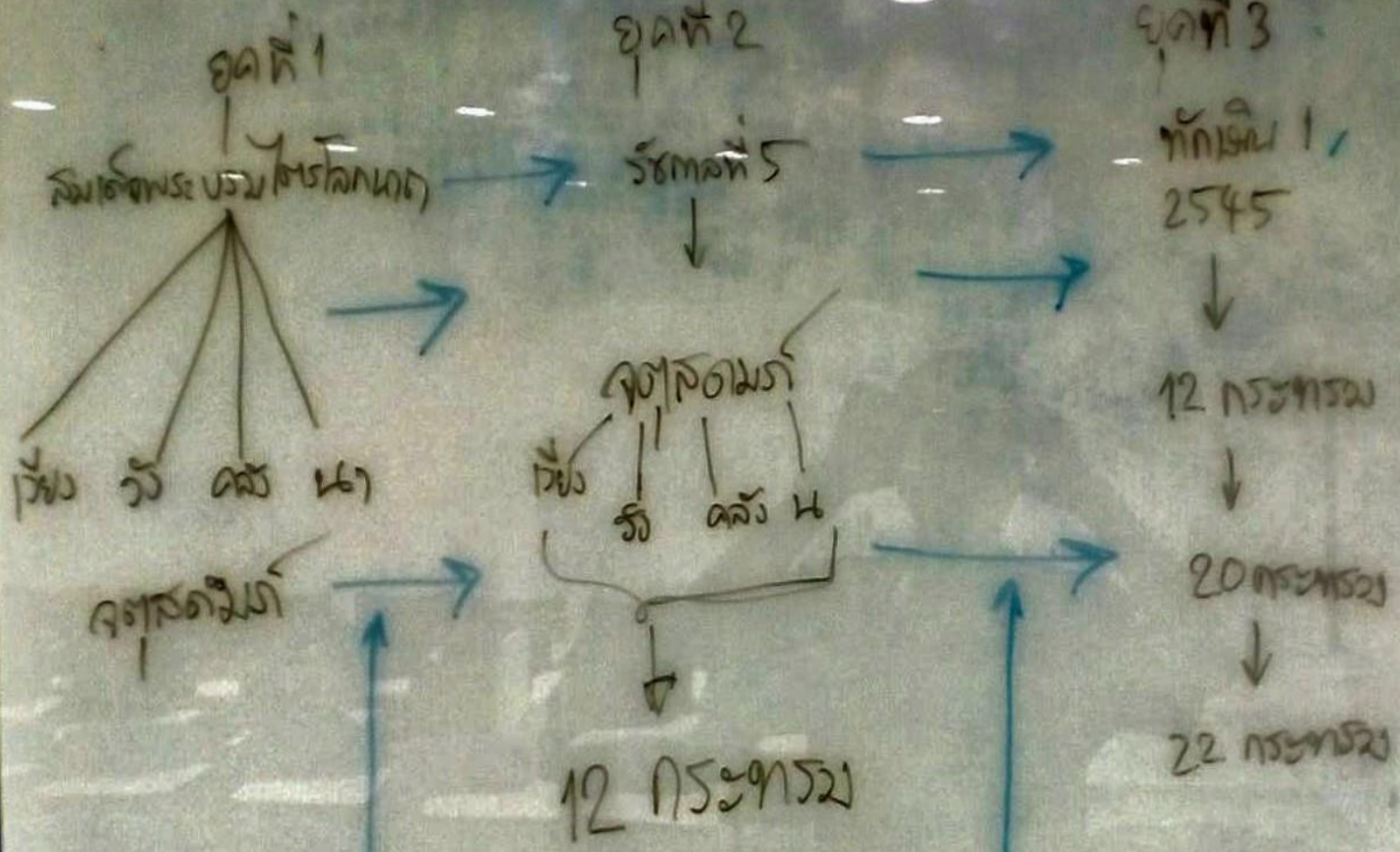
รัฐธรรมนูญ = กฎหมายสูงสุด



- | รองนายก อบต.
ฝ่ายควบคุมดูแล | รองนายก.
ฝ่ายเศรษฐกิจ | รองนายก
ฝ่ายกฎหมาย | รองนายก
ฝ่ายทรัพย์สิน | รองนายก
ฝ่ายสังคม |
|--------------------------------|--------------------------|-----------------------|---|---------------------------------|
| กระทรวงกลาโหม | ก.คลัง | อัยการ | สำนักงาน อบต. | ก.ศึกษา |
| 4 หน่วยงาน | ก.พาณิชย์ | กฤษฎีกา | ที่กัม.ดูแลด้าน
มร.เรื่องกับ
พรรคการเมือง | ก.มหาดไทย |
| บก | ก.อุตสาหกรรม | DSI | ส.อ. ส.อ. | ก.วัฒนธรรม |
| ไอซี | ก.กระทรวงมหาด | ก.ยุติธรรม | ที่เขื่อนเขื่อนสิรินธร | ส.พ.ท |
| อาทต | ก.เกษตร | ก.ลย | ก.กต. | ส.พ. พระราชวัง |
| ตำรวจ | ก. ICT | | ป.ป.ช., ป.ป.ท. | ก. ทรัพยากร |
| ก.ลย | ก.คมนาคม | | ก.ลย. | กรมราชทัณฑ์ และ
สำนักงานสื่อ |
| | ก.พลังงาน | | ส.รท. ป.ก.ต. | ก.แรงงาน |
| | ก.ลย | | ส.ก. สังคม 11 หน่วยงาน | กระทรวงมหาดไทย |
| | | | ส.พ. ผู้ตรวจการแผ่นดิน | กระทรวงวัฒนธรรม |
| | | | ก.ลย. | กระทรวงศึกษาธิการ |
| | | | | ก.ลย |

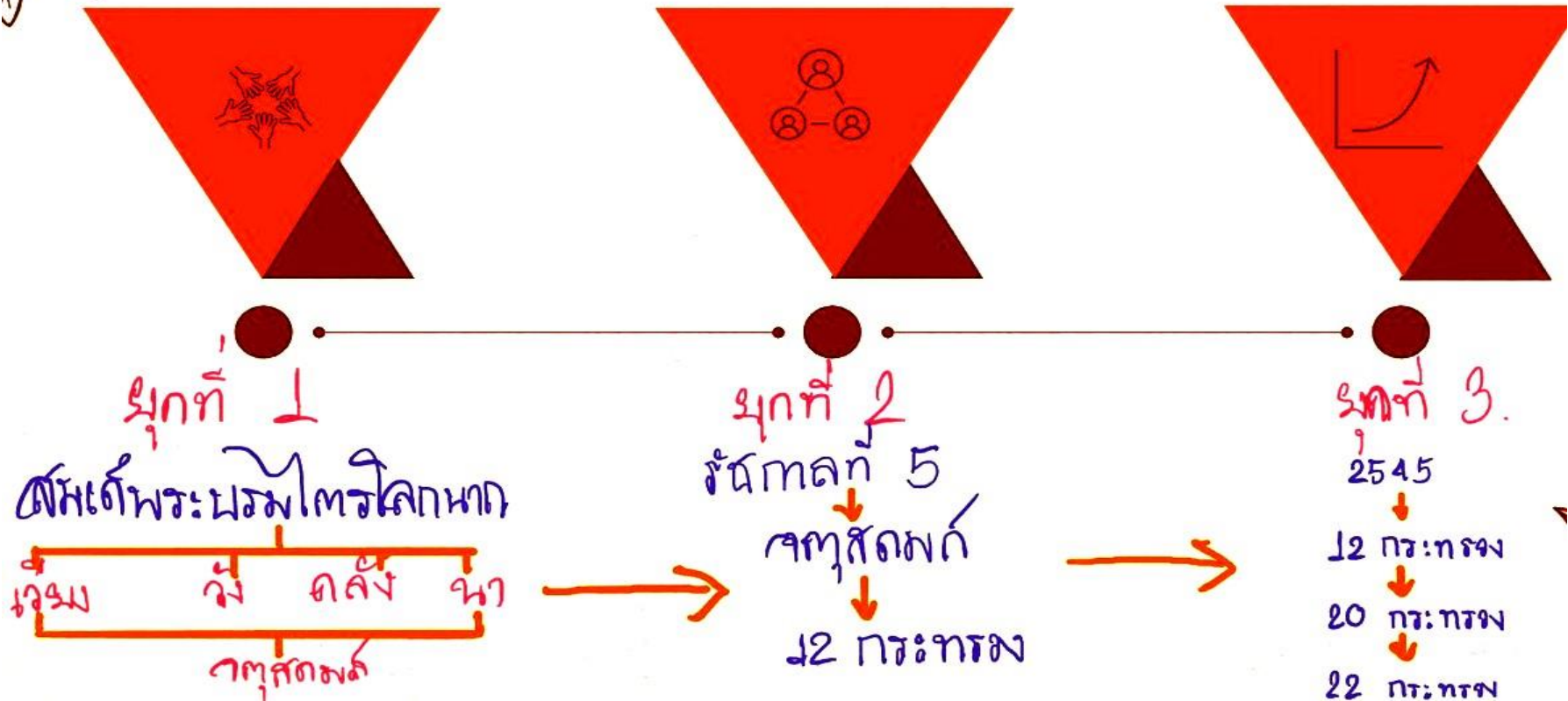
ผังการกระจายอำนาจ-ตำแหน่ง-หน่วยงานตาม กม.ปกครอง

1. วิธีคำนวณหาจำนวนวิธีรวมการแทนที่



2. หากแต่ทุกสีล้วนที่เหมือนกันหรือสีซ้ำกัน
 1 สีเขียว 1 สีฟ้า 1 สีแดง 1 สีเหลือง 1 สีขาว

วิวัฒนาการระบบบริหารราชการแผ่นดินไทย



1. วิวัฒนาการ ระบบบริหารราชการแผ่นดินไทย (ระบราชการไทย)

2. สาเหตุสำคัญที่ทำให้เกิดการปฏิรูปเปลี่ยนแปลงในแต่ละยุค คืออะไร

สมเด็จพระปรมินทรมหาภูมิพลอดุลยเดช (ยุคที่ 1)



๑๕๓๗
 ๕๓๗ ๑ สมเด็จพระปรมินทรมหาภูมิพลอดุลยเดช

สมเด็จพระปรมินทรมหาภูมิพลอดุลยเดช ทรงมีพระชนมพรรษา ๗๐ ปี เสด็จขึ้นครองราชย์ในวันที่ ๙ มิถุนายน พ.ศ. ๒๕๐๒ ทรงมีพระชนมพรรษา ๗๐ ปี เสด็จขึ้นครองราชย์ในวันที่ ๙ มิถุนายน พ.ศ. ๒๕๐๒ ทรงมีพระชนมพรรษา ๗๐ ปี เสด็จขึ้นครองราชย์ในวันที่ ๙ มิถุนายน พ.ศ. ๒๕๐๒

๑. รัชกาลที่ ๑๐ แห่งราชวงศ์จักรี (พ.ศ. ๒๕๐๒)
๒. เสด็จขึ้นครองราชย์ในวันที่ ๙ มิถุนายน พ.ศ. ๒๕๐๒

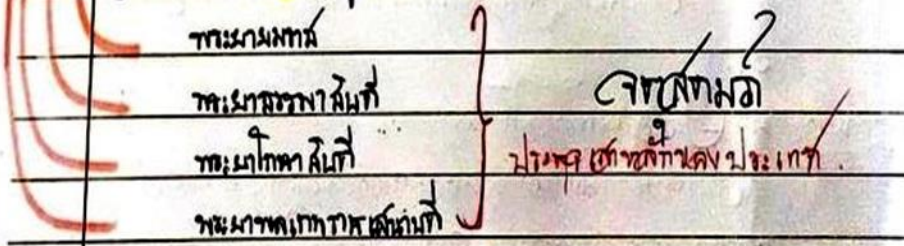
๑ รัชกาลที่ ๑๐ แห่งราชวงศ์จักรี ๒ รัชกาลที่ ๑๐

๑ สมเด็จพระปรมินทรมหาภูมิพลอดุลยเดช ทรงมีพระชนมพรรษา ๗๐ ปี เสด็จขึ้นครองราชย์ในวันที่ ๙ มิถุนายน พ.ศ. ๒๕๐๒ ทรงมีพระชนมพรรษา ๗๐ ปี เสด็จขึ้นครองราชย์ในวันที่ ๙ มิถุนายน พ.ศ. ๒๕๐๒

๑ สมเด็จพระปรมินทรมหาภูมิพลอดุลยเดช ทรงมีพระชนมพรรษา ๗๐ ปี เสด็จขึ้นครองราชย์ในวันที่ ๙ มิถุนายน พ.ศ. ๒๕๐๒ ทรงมีพระชนมพรรษา ๗๐ ปี เสด็จขึ้นครองราชย์ในวันที่ ๙ มิถุนายน พ.ศ. ๒๕๐๒

๑ รัชกาลที่ ๑๐ แห่งราชวงศ์จักรี

- ๑ รัชกาลที่ ๑๐ แห่งราชวงศ์จักรี
- ๒ รัชกาลที่ ๑๐ แห่งราชวงศ์จักรี
- ๓ รัชกาลที่ ๑๐ แห่งราชวงศ์จักรี
- ๔ รัชกาลที่ ๑๐ แห่งราชวงศ์จักรี



ส่วนประกอบของโครงการ

ยุคทองในการปฏิรูประบอบการปกครอง. (ยุค 1)

ยุคทองในการปฏิรูประบอบการปกครอง

- ในยุคทองของการปฏิรูป ระบอบการปกครองในสยามนั้น ความเป็นหนึ่งเดียวไม่มีโครงการของใครหรือสิ่งใดที่จะทำให้เกิดการเปลี่ยนแปลงการปกครองขึ้นได้ ในยุคสมัยที่หนึ่งนี้ ได้มีการปฏิรูปการปกครองส่วนท้องถิ่นให้มีความเป็นอิสระมากขึ้น

- การปกครองส่วนท้องถิ่นที่พัฒนาขึ้นมาทำให้เกิดการตื่นตัวของคนซึ่งมีผลต่อการปฏิรูปการปกครองส่วนท้องถิ่นที่ ทำให้มีระบอบการปกครองที่ดีขึ้น

- การรวมศูนย์อำนาจและการรวมอำนาจบริหาร

- การปรับปรุงโครงสร้างการบริหารราชการแผ่นดิน ซึ่งดำเนินการโดยคณะราษฎร

ซึ่งปฏิรูปโครงสร้างการบริหารราชการแผ่นดินให้เป็นแบบอย่างของ ระบอบการปกครองที่ดี



มคอ.เตดี ในการปฏิรูประบบราชการ

(มคอ. ๒)

รัฐบาลที่ 5

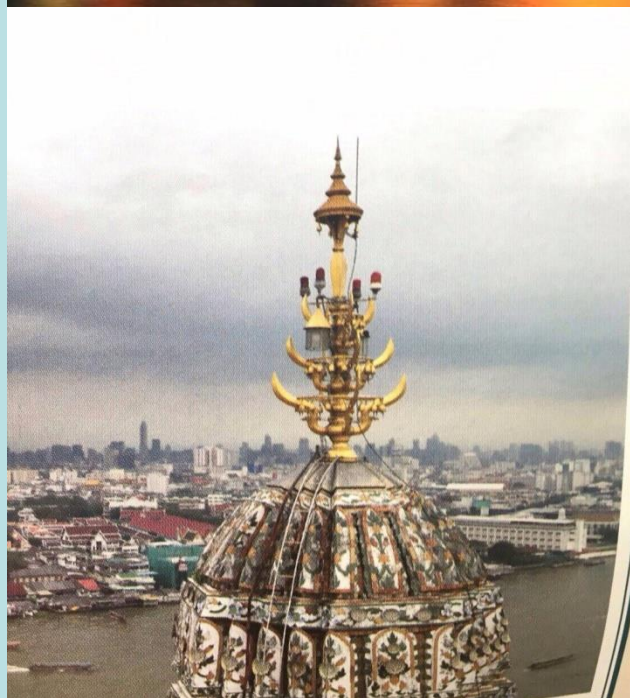
- ①! ทบอ.สั่งกำหนาดของ เสนอ.สั่งกำหนด
- ② ทบอ.สั่งกำหนดของ เสนอ.สั่งกำหนด
- ③ ร.4 เสนอ.สั่งกำหนด
- ④ ร.4 เสนอ.สั่งกำหนด
- ⑤ (บอ.สั่ง ร.3 จากทบอ.ที่ เสนอ.สั่งกำหนด)
- ⑥ (บอ.สั่ง ร.2 จากทบอ.ที่ เสนอ.สั่งกำหนด)



ในเวลานี้สิ่งที่บ้านเมืองของเราต้องการคือ

Government Reform

สิ่งนี้จะส่งผลให้เกิดระบบราชการที่ติดต่อกันได้เร็วมีประสิทธิภาพและบังเกิดผลประโยชน์สูงสุดแก่ประชาชน



บทที่ 3 วัฒนธรรมทักซิโตน วัฒนธรรม.



— 11 —

ทักซิโตน วัฒนธรรม.

บทที่ 3 วัฒนธรรม ทักซิโตน วัฒนธรรม.
วัฒนธรรมทักซิโตนได้แก่ วัฒนธรรมทักซิโตน "วัฒนธรรมทักซิโตน" ซึ่งได้แก่
ประเพณีและขนบธรรมเนียมประเพณีต่าง ๆ ของคนไทย ทั้งที่สืบมาแต่บรรพบุรุษ
และที่รับมาจากต่างประเทศ เช่น ศิลปะการทอผ้าไหม การทำเครื่องปั้นดินเผา
และงานช่างต่าง ๆ เป็นต้น ซึ่งวัฒนธรรมทักซิโตนเหล่านี้ได้ถูกส่งต่อไป
แก่ชนรุ่นหลังโดยผ่านทางครอบครัว โรงเรียน และสื่อมวลชนต่าง ๆ
ซึ่งวัฒนธรรมทักซิโตนเหล่านี้ได้กลายเป็นมรดกทางวัฒนธรรมของชาติ
และเป็นรากฐานของวัฒนธรรมไทยในปัจจุบัน

การเริ่มการปฏิรูปชุดใหม่กันการพัฒนา
ระบอบการปกครอง.

กิจการลดภาระทางด้านบัญชี ๒ ฉบับ

๑. เริ่มขยายกิจการทางด้านอื่น

๒. ปรับปรุง กระบวนการ ทบทวน

มีผลบังคับใช้และใช้ยกเลิก ๑๒ กระบวนการ
จากนั้นสถาปนา ๒๐ กระบวนการใหม่ เขตที่
ขุมกระบวนการ ตระหนักถึงระดับชั้น การตั้งกระบวนการ
ใหม่ขึ้น เพื่อใช้โครงการวิจัยและ ไม่เลิกการ
ชั้นชั้นในการทำงาน

นอกจากนี้ ยังมี การแก้ไข รับผิดชอบ: การทบทวน
กรม เช่น สำนักงาน พระพุทธเจ้าต่างชาติ
และให้พระ: รับผิดชอบ: ให้การลดภาระทางด้านบัญชี
๒ ฉบับ คือ ทบทวน เป็นกฎหมายที่ ๒๒๓๑: ๑๓
แก้ไข เพื่อจะ โฉนด งาน มีน กน งานที่
ที่พร้อมกัน จากส่วนหนึ่งไปฝั่ง ต่างกัน

ทบทวน ๒ ฉบับนี้ ลดภาระ
ที่ลดทอนกฎหมาย
ทั้ง ๒๐๐ ฉบับ.

@notes
ariadna



ตาราง 1 เปรียบเทียบชื่อกระทรวงตามพระราชบัญญัติปรับปรุงกระทรวง ทบวง กรม พ.ศ. 2534 และแก้ไขปรับปรุงอีก 22 ฉบับกับชื่อกระทรวงตามพระราชบัญญัติปรับปรุงกระทรวง ทบวง กรม พ.ศ.2545

ประการแรก การปรับปรุงโครงสร้างองค์การในระบบราชการส่วนกลาง

ในส่วนของชื่อกระทรวงนั้นตามพระราชบัญญัติปรับปรุงกระทรวง ทบวง กรม พ.ศ. 2545

พบว่ามีการทวงที่ยังคงชื่อเดิม 12 กระทรวง และมี 2 กระทรวงที่มีการเปลี่ยนแปลงชื่อไปจากเดิม ตามบทบาทภารกิจ ซึ่งมีการปรับปรุงใหม่ และมีกระทรวงจัดตั้งขึ้นใหม่ 6 กระทรวง ตามภารกิจซึ่งเพิ่มใหม่จากกระทรวงที่มีอยู่เดิม ดังสรุปไว้ในตาราง 1

ชื่อกระทรวงตามพรบ.ปรับปรุง กระทรวง ทบวง กรม พ.ศ. 2534 และแก้ไขปรับปรุง อีก 22 ฉบับ	ชื่อกระทรวงตามพรบ.ปรับปรุงกระทรวง ทบวง กรม พ.ศ. 2545		
	ชื่อเดิม	มีการเปลี่ยนแปลง ชื่อจากเดิม	ตั้งขึ้นใหม่
1. สำนักนายกรัฐมนตรี	1. สำนักนายกรัฐมนตรี		
2. กระทรวงกลาโหม	2. กระทรวงกลาโหม		
3. กระทรวงการคลัง	3. กระทรวงการคลัง		
4. กระทรวงการต่างประเทศ	4. กระทรวงการต่างประเทศ		
5. กระทรวงเกษตรและสหกรณ์	5. กระทรวงเกษตรและสหกรณ์		
6. กระทรวงคมนาคม	6. กระทรวงคมนาคม		
7. กระทรวงพาณิชย์	7. กระทรวงพาณิชย์		
8. กระทรวงมหาดไทย	8. กระทรวงมหาดไทย		
9. กระทรวงยุติธรรม	9. กระทรวงยุติธรรม		
10.กระทรวงศึกษาธิการ	10.กระทรวงศึกษาธิการ		
11.กระทรวงสาธารณสุข	11.กระทรวงสาธารณสุข		
12.กระทรวงอุตสาหกรรม	12.กระทรวงอุตสาหกรรม		
13.กระทรวงแรงงานและ สวัสดิการสังคม		13.กระทรวงแรงงาน	
14.กระทรวงวิทยาศาสตร์ เทคโนโลยี และสิ่งแวดล้อม		14.กระทรวงวิทยาศาสตร์ และเทคโนโลยี	
15.ทบวงมหาวิทยาลัย ³			15.กระทรวงการท่องเที่ยวและการกีฬา
			16.กระทรวงทรัพยากรธรรมชาติและ สิ่งแวดล้อม
			17.กระทรวงพัฒนาสังคมและความ มั่นคงของมนุษย์
			18.กระทรวงเทคโนโลยีสารสนเทศ และการสื่อสาร
			19.กระทรวงพลังงาน
			20.กระทรวงวัฒนธรรม

ความหมายของการบริการสาธารณะ

ศาสตราจารย์ ดร.ประยูร กาญจนกุล

“บริการสาธารณะ หมายถึง กิจการที่อยู่ในความอำนาจการหรือในความควบคุมของฝ่ายปกครองที่จัดทำเพื่อสนองความต้องการส่วนรวมของประชาชน และให้หมายรวมถึงกิจการทุกประเภทที่จัดทำเพื่อสนองความต้องการส่วนรวมของประชาชน กล่าวคือ รวมทั้งราชการ งานขององค์การบริหารส่วนท้องถิ่น องค์การของรัฐบาลหรือหน่วยงานของรัฐที่ไม่เป็นส่วนราชการจัดทา โดยไม่ใช้วิธีดาเนินงานอย่างราชการตลอดจนกิจการเกี่ยวกับประ โยชน์สาธารณะ ซึ่งฝ่ายปกครองให้เอกชนไปทำ แทนภายใต้การควบคุมของฝ่ายปกครองด้วย”

ลักษณะการบริการสาธารณะ

1. บริการสาธารณะเป็นกิจกรรมที่อยู่ในความอำนาจการหรือความควบคุมของฝ่ายปกครอง
2. บริการสาธารณะจะต้องมีวัตถุประสงค์เพื่อสาธารณประโยชน์

ประเภทของบริการสาธารณะ

1. บริการสาธารณะทางปกครอง
2. บริการสาธารณะทาง อุตสาหกรรมและพาณิชย์กรรม

หลักการสำคัญในการจัดการ บริการสาธารณะ

1. หลักความเสมอภาค
2. หลักความต่อเนื่อง
3. หลักการปรับปรุงเปลี่ยนแปลง

การจัดระเบียบบริหารราชการแผ่นดินของไทย

-พระราชบัญญัติระเบียบบริหารราชการแผ่นดิน

พ.ศ. 2534

1. ระเบียบบริหารราชการส่วนกลาง
2. ระเบียบบริหารราชการส่วนภูมิภาค
3. ระเบียบบริหารราชการส่วนท้องถิ่น



รัฐ

📄 อาณาเขต

📄 อธิปไตย

(สิทธิสภาพนอกอาณาเขต)

Extraterritorial Right

📄 พลเมือง

📄 รัฐบาล

ระเบียบบริหารราชการส่วนกลาง

- กระทรวง - ทบวง - กรม

ระเบียบบริหารราชการส่วนภูมิภาค

1. จังหวัด 2. อำเภอ 3. กิ่งอำเภอ 4. ตำบล 5. หมู่บ้าน

ระเบียบบริหารราชการส่วนท้องถิ่น

1. องค์การบริหารส่วนจังหวัด (อบจ.)
2. เทศบาล
3. องค์การบริหารส่วนตำบล (อบต.)
4. กรุงเทพมหานคร
5. เมืองพัทยา

พระราชบัญญัติระเบียบบริหารราชการแผ่นดิน พ.ศ. 2534 แก้ไขเพิ่มเติม ฉบับที่ 2-ที่ 7

📄 มาตรา 4 ให้จัดระเบียบบริหารราชการแผ่นดิน ดังนี้

- (1) ระเบียบบริหารราชการส่วนกลาง
- (2) ระเบียบบริหารราชการส่วนภูมิภาค
- (3) ระเบียบบริหารราชการส่วนท้องถิ่น

การจัดระเบียบบริหารราชการส่วนกลาง

📄 มาตรา 7 ให้จัดระเบียบบริหารราชการส่วนกลาง ดังนี้

- (1) สำนักนายกรัฐมนตรี
- (2) กระทรวง หรือ ทบวง ซึ่งมีฐานะเทียบเท่ากระทรวง (22 กระทรวง)
- (3) ทบวงซึ่งสังกัด สำนักนายกรัฐมนตรี หรือ กระทรวง
- (4) กรม หรือ ส่วนราชการที่เรียกชื่ออย่างอื่น และมีฐานะเป็นกรม ซึ่งสังกัด หรือ ไม่สังกัดสำนักนายกรัฐมนตรี กระทรวงหรือทบวง

สำนักนายกรัฐมนตรีมีฐานะเป็นกระทรวง

ส่วนราชการตาม (1) (2) (3) และ (4) มีฐานะเป็นนิติบุคคล

การจัดระเบียบราชการในสำนักนายกรัฐมนตรี

- 📄 มาตรา 10 สำนักนายกรัฐมนตรี
- 📄 มาตรา 13 สำนักเลขาธิการนายกรัฐมนตรี
- 📄 มาตรา 17 สำนักงานปลัดสำนักนายกรัฐมนตรี

การจัดระเบียบราชการในกระทรวง

📄 มาตรา 18 ให้จัดระเบียบราชการของกระทรวง ดังนี้

- (1) สำนักงานรัฐมนตรี
- (2) สำนักงานปลัดกระทรวง
- (3) กรม หรือ ส่วนราชการที่เรียกชื่ออย่างอื่น เว้นแต่บางกระทรวงเห็นว่าไม่มีความจำเป็นจะไม่แยกส่วนราชการตั้งขึ้นเป็นกรมก็ได้

วรรค 5 * **การแต่งตั้งอธิบดี** หรือผู้ดำรงตำแหน่งที่เรียกชื่ออย่างอื่นของส่วนราชการตามวรรคสี่ **ให้รัฐมนตรีเจ้าสังกัด*เป็นผู้นำเสนอ *คณะรัฐมนตรีเพื่อพิจารณาอนุมัติ*** และให้ผู้ดำรงตำแหน่งดังกล่าวเป็นผู้ดำรงตำแหน่งระดับสูงตามกฎหมายประกอบรัฐธรรมนูญว่าด้วยการป้องกันและปราบปรามการทุจริต*

พระราชบัญญัติระเบียบบริหารราชการแผ่นดิน พ.ศ.๒๕๓๔ (ฉบับแก้ไข ปี พ.ศ. 2553)

มาตรา ๑๑ **นายกรัฐมนตรี**ในฐานะหัวหน้ารัฐบาล**มีอำนาจหน้าที่** ดังนี้

(๑) กำกับโดยทั่วไปซึ่งการบริหารราชการแผ่นดิน เพื่อการนี้จะสั่งให้ราชการส่วนกลางราชการส่วนภูมิภาค และส่วนราชการซึ่งมีหน้าที่ควบคุมราชการส่วนท้องถิ่น ซึ่งแจ้ง แสดงความคิดเห็น ทำรายงานเกี่ยวกับการปฏิบัติราชการ ในกรณีจำเป็นจะยับยั้งการปฏิบัติราชการใด ๆ ที่ขัดต่อนโยบาย หรือ มติของคณะรัฐมนตรีก็ได้ และมีอำนาจสั่งสอบสวนข้อเท็จจริงเกี่ยวกับการปฏิบัติราชการนั้น

(๒) มอบหมายให้รองนายกรัฐมนตรีกำกับการบริหารราชการของกระทรวง หรือทบวง

(๓) บังคับบัญชาข้าราชการฝ่ายบริหารทุกตำแหน่งซึ่งสังกัดกระทรวง ทบวง กรม และส่วนราชการอื่นที่ฐานะเป็นกรม

(๔) สั่งให้ข้าราชการซึ่งสังกัดกระทรวง ทบวง กรมหนึ่งมาปฏิบัติราชการสำนักนายกรัฐมนตรี โดยจะให้ขาดจากอัตราเงินเดือนทางสังกัดเดิมหรือไม่ก็ได้ ให้ได้รับเงินเดือนในระดับ และขั้นที่ไม่สูงกว่าเดิม

(๕) แต่งตั้งข้าราชการซึ่งสังกัดกระทรวง ทบวง กรมหนึ่งไปดำรงตำแหน่งของอีก กระทรวง ทบวง กรมหนึ่ง โดยให้ได้รับเงินเดือนจากที่เดิม ในกรณีเช่นนี้ให้ข้าราชการซึ่งได้รับแต่งตั้งมีฐานะเสมือนที่ตนมาดำรงตำแหน่งนั้นทุกประการ **แต่ถ้าเป็นการแต่งตั้งข้าราชการตั้งแต่ตำแหน่งอธิบดีหรือเทียบเท่าขึ้นไปต้องได้รับอนุมัติจากคณะรัฐมนตรี**

(๖) แต่งตั้งผู้ทรงคุณวุฒิเป็นประธานที่ปรึกษา ที่ปรึกษา หรือคณะที่ปรึกษาของนายกรัฐมนตรี หรือเป็นคณะกรรมการเพื่อปฏิบัติราชการใด ๆ และกำหนดอัตราเบี้ยประชุมหรือค่าตอบแทนให้แก่ผู้ซึ่งได้รับแต่งตั้ง

(๗) แต่งตั้งข้าราชการการเมืองให้ปฏิบัติราชการในสำนักนายกรัฐมนตรี

(๘) วางระเบียบปฏิบัติราชการ เพื่อให้การบริหารราชการแผ่นดินเป็นไปโดยรวดเร็วและมีประสิทธิภาพ เท่าที่ไม่ขัดหรือแย้งกับพระราชบัญญัตินี้หรือกฎหมายอื่น

(๙) ดำเนินการอื่น ๆ ในการปฏิบัติตามนโยบาย ระเบียบตาม (๘) เมื่อคณะรัฐมนตรีให้ความเห็นชอบแล้ว

อำนาจหน้าที่ของรัฐมนตรี

พระราชบัญญัติปรับปรุงโครงสร้างกระทรวง ทบวง กรม พ.ศ. 2545 ได้กำหนดบทบาทภาระหน้าที่ของรัฐมนตรีว่าการกระทรวง ให้เป็นผู้รับผิดชอบสูงสุดของกระทรวง ดังนี้

1. กำหนดทิศทาง นโยบาย เป้าหมายและผลสัมฤทธิ์จากการทำงานของกระทรวง รวมถึงรับผิดชอบต่อผลการปฏิบัติราชการ ในภาพรวมให้สอดคล้องกับนโยบายรัฐบาล และประโยชน์สุขต่อประเทศชาติและประชาชน
2. มีความรับผิดชอบในการแปลงนโยบายของรัฐบาลไปสู่การปฏิบัติในระดับกระทรวง รวมทั้งประสานการกำหนดนโยบายของกระทรวงและกระทรวงอื่น ๆ
3. ทำหน้าที่กำกับ ดูแลการทำงานของกระทรวงให้สอดคล้องกับนโยบายรัฐบาล
4. สนับสนุนและร่วมแก้ไขปัญหาในการทำงานของกระทรวง
5. ร่วมรับผิดชอบในการกำหนดวงเงินงบประมาณประจำปีของกระทรวง
6. สรรหาและจัดหาทรัพยากรเพื่อให้เกิดประโยชน์สูงสุดในการปฏิบัติงานของกระทรวง
7. ประสานการปฏิบัติงานภายในกระทรวงร่วมกับรัฐมนตรีต่างกระทรวงที่มีพันธกิจสัมพันธ์กันเพื่อกำหนดทิศทางการพัฒนาให้สอดคล้องและเชื่อมโยงกัน
8. ประชาสัมพันธ์และเผยแพร่การทำงานของกระทรวงต่อสาธารณชนและรายงานต่อคณะรัฐมนตรี และรัฐสภา

อำนาจหน้าที่ของรัฐมนตรี

พระราชบัญญัติระเบียบบริหารราชการแผ่นดิน พ.ศ. ๒๕๓๔

(ฉบับแก้ไข ปี พ.ศ. 2553)

มาตรา ๒๐ ภายใต้บังคับบทบัญญัติมาตรา ๑๑ ในกระทรวงหนึ่ง ให้มี**รัฐมนตรีว่าการ** กระทรวงคนหนึ่ง **เป็นผู้บังคับบัญชาข้าราชการ** และรับผิดชอบในการกำหนดนโยบาย เป้าหมาย และผลสัมฤทธิ์ของงานใน กระทรวงให้สอดคล้องกับนโยบายที่คณะรัฐมนตรี แถลงไว้ต่อรัฐสภาหรือที่คณะรัฐมนตรีกำหนด หรือ อนุมัติ โดยจะให้**มีรัฐมนตรีช่วยว่า** การกระทรวงเป็นผู้ช่วยสั่งและปฏิบัติราชการก็ได้

ในกรณีที่มี**รัฐมนตรีช่วยว่าการ**กระทรวง การสั่งหรือการปฏิบัติราชการของรัฐมนตรี ช่วยว่าการกระทรวง ให้เป็นไปตามที่รัฐมนตรีว่าการกระทรวงมอบหมาย

ในกรณีที่รัฐมนตรีว่าการกระทรวงเป็นผู้บังคับบัญชาส่วนราชการที่เรียกชื่ออย่างอื่น และมีฐานะเป็นกรม แต่มิได้สังกัดกระทรวง รัฐมนตรีว่าการกระทรวงจะมอบหมายให้ รัฐมนตรีช่วยว่าการกระทรวง**ปฏิบัติราชการแทน**ก็ได้

อำนาจหน้าที่ของปลัดกระทรวง

พระราชบัญญัติระเบียบบริหารราชการแผ่นดิน พ.ศ. ๒๕๓๔

(ฉบับแก้ไข ปี พ.ศ. 2553)

มาตรา ๒๑ ในกระทรวงให้มีปลัดกระทรวงคนหนึ่งมีอำนาจหน้าที่ ดังนี้

(๑) รับผิดชอบควบคุมราชการประจำในกระทรวง แปลงนโยบายเป็นแนวทางและแผนการปฏิบัติราชการ กำกับการทำงานของส่วนราชการ ในกระทรวงให้เกิดผลสัมฤทธิ์ และประสานการปฏิบัติงานของส่วนราชการในกระทรวงให้มีเอกภาพสอดคล้องกัน รวมทั้งเร่งรัดติดตาม และประเมินผลการปฏิบัติราชการของส่วนราชการในกระทรวง

(๒) เป็นผู้บังคับบัญชาข้าราชการของส่วนราชการในกระทรวง รองจากรัฐมนตรี

(๓) เป็นผู้บังคับบัญชาข้าราชการในสำนักงานปลัดกระทรวง และรับผิดชอบในการปฏิบัติราชการของสำนักงานปลัดกระทรวง

ในการปฏิบัติราชการของปลัดกระทรวงตามวรรคหนึ่ง จะให้มีรองปลัดกระทรวงคนหนึ่งเป็นผู้ช่วยสั่งและปฏิบัติราชการตามที่ปลัดกระทรวงมอบหมายก็ได้

การจัดระเบียบบริหารราชการส่วนภูมิภาค

📄 มาตรา 51 ให้จัดระเบียบบริหารราชการส่วนภูมิภาค ดังนี้

(1) จังหวัด (77 จังหวัด)

(2) อำเภอ (878 อำเภอ)

📄 มาตรา 54 ในจังหวัดหนึ่ง ให้มีผู้ว่าราชการจังหวัดคนหนึ่งเป็นผู้รับนโยบายและคำสั่งจากนายกรัฐมนตรีในฐานะหัวหน้ารัฐบาล คณะรัฐมนตรี กระทรวง ทบวง กรม มาปฏิบัติการให้เหมาะสมกับท้องถิ่นและประชาชน และเป็นหัวหน้าบังคับบัญชาบรรดาข้าราชการฝ่ายบริหารซึ่งปฏิบัติหน้าที่ในราชการส่วนภูมิภาคในเขตจังหวัด และรับผิดชอบในราชการจังหวัดและอำเภอ และจะให้มีรองผู้ว่าราชการจังหวัด หรือผู้ช่วยผู้ว่าราชการจังหวัด หรือทั้งรองผู้ว่าราชการจังหวัด และผู้ช่วยผู้ว่าราชการจังหวัด เป็นผู้ช่วยสั่งและปฏิบัติราชการแทนผู้ว่าราชการจังหวัดก็ได้

รองผู้ว่าราชการจังหวัดหรือผู้ช่วยผู้ว่าราชการจังหวัดเป็นผู้บังคับบัญชาข้าราชการฝ่ายบริหารส่วนภูมิภาคในเขตจังหวัด และรับผิดชอบในราชการรองจากผู้ว่าราชการจังหวัด

ผู้ว่าราชการจังหวัด รองผู้ว่าราชการจังหวัดและผู้ช่วยผู้ว่าราชการจังหวัด สังกัด
กระทรวงมหาดไทย

มาตรา 57 อำนาจหน้าที่ของผู้ว่าราชการจังหวัด 9 ข้อ

- (1) บริหารราชการตามกฎหมายระเบียบแบบแผนของทางราชการและตามแผนพัฒนาจังหวัด
- (2) บริหารราชการตามที่คณะรัฐมนตรี กระทรวง ทบวง กรม มอบหมายหรือตามที่นายกรัฐมนตรีสั่งการในฐานะหัวหน้ารัฐบาล
- (3) บริหารราชการตามคำแนะนำและคำสั่งของผู้ตรวจราชการกระทรวงในเมื่อไม่ขัดต่อกฎหมาย ระเบียบ ข้อบังคับ หรือคำสั่งของกระทรวง ทบวง กรม มติของคณะรัฐมนตรี หรือการสั่งการของนายกรัฐมนตรี
- (4) กำกับดูแลการปฏิบัติราชการอันมิใช่ราชการส่วนภูมิภาคของข้าราชการ ซึ่งประจำอยู่ในจังหวัดนั้น ยกเว้นข้าราชการทหาร ข้าราชการฝ่ายตุลาการ ข้าราชการฝ่ายอัยการ ข้าราชการพลเรือนในมหาวิทยาลัย ข้าราชการในสำนักงานตรวจเงินแผ่นดินและข้าราชการครู ให้ปฏิบัติราชการให้เป็นไปตามกฎหมาย ระเบียบ ข้อบังคับ หรือคำสั่งของกระทรวง ทบวง กรม หรือมติของคณะรัฐมนตรี หรือการสั่งการของนายกรัฐมนตรีไว้ชั่วคราวแล้วรายงานกระทรวง ทบวง กรม ที่เกี่ยวข้อง

(5) ประสานงานและความร่วมมือกับข้าราชการทหาร ข้าราชการฝ่ายตุลาการ ข้าราชการฝ่ายอัยการ ข้าราชการพลเรือนในมหาวิทยาลัย ข้าราชการในสำนักงานตรวจเงินแผ่นดิน และข้าราชการครู ผู้ตรวจราชการ และหัวหน้าส่วนราชการในระดับเขตหรือภาค ในการพัฒนาจังหวัด หรือป้องกันภัยพิบัติสาธารณะ

(6) เสนอบทประฆานต่อกระทรวงที่เกี่ยวข้องหรือเสนอจัดตั้งบประมาณต่อสำนักงบประมาณตามมาตรา 52 วรรคสาม และรายงานให้กระทรวงมหาดไทยทราบ

(7) กำกับดูแลการบริหารราชการส่วนท้องถิ่นตามกฎหมาย

(8) กำกับการปฏิบัติหน้าที่ของพนักงานองค์การของรัฐบาลหรือรัฐวิสาหกิจ ในการนี้ให้มีอำนาจที่รายงานหรือแสดงความคิดเห็นเกี่ยวกับการดำเนินงานขององค์การของรัฐบาลหรือรัฐวิสาหกิจต่อรัฐมนตรีเจ้าสังกัดองค์การของรัฐบาลหรือรัฐวิสาหกิจ

(9) บรรจุ แต่งตั้ง ให้บำเหน็จ และลงโทษข้าราชการส่วนภูมิภาคในจังหวัดตามกฎหมายและตามที่ปลัดกระทรวง ปลัดกระทรวง หรืออธิบดีมอบหมาย

📄 มาตรา 60 ให้แบ่งส่วนราชการของจังหวัด ดังนี้

(1) สำนักงานจังหวัด ฯลฯ

(2) ส่วนต่างๆ ซึ่งกระทรวง ทบวง กรม ได้ตั้งขึ้น ฯลฯ

📄 มาตรา 62 ในอำเภอหนึ่ง มีนายอำเภอคนหนึ่งเป็นหัวหน้าปกครองบังคับบัญชา

บรรดาข้าราชการในอำเภอ และรับผิดชอบงานบริหารราชการของอำเภอ

นายอำเภอสังกัดกระทรวงมหาดไทย

📄 มาตรา 66 ให้แบ่งส่วนราชการของอำเภอ ดังนี้

(1) สำนักงานอำเภอ ฯลฯ

(2) ส่วนต่างๆ ซึ่งกระทรวง ทบวง กรม ได้ตั้งขึ้นให้อาเภอนั้น ฯลฯ



มาตรา 65 อำนาจหน้าที่ของนายอำเภอ 4 ข้อ

- (1) บริหารราชการตามกฎหมายและระเบียบแบบแผนของทางราชการ ถ้ากฎหมายใดมิได้บัญญัติว่าการปฏิบัติตามกฎหมายนั้นเป็นหน้าที่ของผู้ใด โดยเฉพาะ ให้เป็นหน้าที่ของนายอำเภอที่จะต้องรักษาการ ให้เป็นไปตามกฎหมายนั้นด้วย
- (2) บริหารราชการตามที่คณะรัฐมนตรี กระทรวง ทบวง กรม มอบหมายหรือตามที่นายกรัฐมนตรีสั่งการในฐานะหัวหน้ารัฐบาล
- (3) บริหารราชการตามคำแนะนำและคำชี้แจงของผู้ว่าราชการจังหวัดและผู้มีหน้าที่ตรวจการอื่น ซึ่งคณะรัฐมนตรี นายกรัฐมนตรี กระทรวง ทบวง กรม และผู้ว่าราชการจังหวัดมอบหมาย ในเมื่อไม่ขัดต่อกฎหมาย ระเบียบ ข้อบังคับ หรือคำสั่งของกระทรวง ทบวง กรม มติของคณะรัฐมนตรี หรือการสั่งการของนายกรัฐมนตรี
- (4) ควบคุมดูแลการบริหารราชการส่วนท้องถิ่นในอำเภอตามกฎหมาย

การจัดระเบียบบริหารราชการส่วนท้องถิ่น

📄 มาตรา 70 ให้จัดระเบียบบริหารราชการส่วนท้องถิ่น ดังนี้

- (1) องค์การบริหารส่วนจังหวัด (อบจ.)
- (2) เทศบาล (เทศบาลนคร, เมือง, ตำบล)
- (3) สุขาภิบาล (ยกเลิกแล้ว)
- (4) ราชการส่วนท้องถิ่นอื่นตามที่กฎหมายกำหนด
(กรุงเทพมหานคร, พัทยา)

📄 มาตรา 284 (รัฐธรรมนูญปี 50) องค์การปกครองส่วนท้องถิ่นต้องมีสภาพท้องถิ่นและคณะผู้บริหารท้องถิ่นหรือผู้บริหารท้องถิ่น

สมาชิกสภาท้องถิ่นต้องมาจากการเลือกตั้งคณะผู้บริหารท้องถิ่นหรือผู้บริหารท้องถิ่นให้มาจากการเลือกตั้งโดยตรงของประชาชน หรือมาจากความเห็นชอบของสภาท้องถิ่น ๗๑๗

สมาชิกสภาท้องถิ่นคณะผู้บริหารท้องถิ่นหรือผู้บริหารท้องถิ่น มีวาระการดำรงตำแหน่งคราวละสี่ปี ๗๑๗

การแปลงนโยบายไปสู่การปฏิบัติ (Policy Application)

รัฐบาล (Government)

ข้าราชการ (OFFICER)

กำหนดนโยบาย

เครื่องมือ

รับปฏิบัติ

คน

เงิน

วัสดุอุปกรณ์

หน่วยงานกระทรวง ผู้รับผิดชอบ

แผนงานโครงการ

เครื่องมือเครื่องใช้



- คุณภาพสิ่งแวดล้อม

- โครงสร้างพื้นฐาน

- ด้านการเกษตร

ศึกษาผลกระทบ

กรม/ หน่วยงานสนับสนุน

- ด้านอุตสาหกรรม



- ด้านการท่องเที่ยว

ทางเลือก

ผู้รับผิดชอบโครงการ

- ด้านคุณภาพชีวิต



ฯลฯ

สิ่งแวดล้อม

การพัฒนาคนอยู่เสมอ

- โครงการ



- ชื่อโครงการ

ชุมชนการมีส่วนร่วมของประชาชน

คณะ กรอ.

- หลักการเหตุผล



- วัตถุประสงค์

ที่ดิน/สถานที่

- ระยะเวลาดำเนินการ

- วิธีดำเนินการ

- งบประมาณ

- ผู้รับผิดชอบโครงการ

- ผู้อนุมัติโครงการ

- ประโยชน์ที่คาดว่าจะได้รับ

การเมือง/วัฒนธรรมท้องถิ่น

การปฏิบัติราชการแทน

การรักษาราชการแทน

กำหนดไว้ในหมวด 5 ของ พ.ร.บ.

กำหนดไว้ในหมวด 6 ของ พ.ร.บ.

“ **ปฏิบัติราชการแทน** ” จากพระราชบัญญัติระเบียบบริหารราชการแผ่นดิน พ.ศ.2534 หมวด 5 มาตรา 38 - 40 คำว่า “ **ปฏิบัติราชการแทน** ” หมายถึง การมอบอำนาจ ในการสั่งการอนุญาต การอนุมัติ

การปฏิบัติราชการ หรือการดำเนินการอื่นที่ผู้ดำรงตำแหน่งใดจะพึงปฏิบัติหรือดำเนินการตาม กฎหมาย กฎระเบียบ ประกาศ หรือคำสั่งใด หรือมติของคณะรัฐมนตรีในเรื่องใด ให้ผู้ดำรง ตำแหน่งอื่นในส่วนราชการเดียวกันหรือส่วนราชการอื่น หรือผู้ว่าราชการจังหวัด ปฏิบัติราชการ แทนได้ตามหลักเกณฑ์ที่กำหนดในพระราชกฤษฎีกาการมอบอำนาจนี้ต้องทำเป็นหนังสือ

โดยสรุป “ปฏิบัติราชการแทน” ใช้ในกรณีผู้มีอำนาจในการปฏิบัติหน้าที่ **มอบอำนาจ** ที่ตนมีอยู่ ในเรื่องใดเรื่องหนึ่งหรือหลายเรื่องให้บุคคลอื่นปฏิบัติแทน เป็นการทำให้เกิดความรวดเร็ว กระจาย ความรับผิดชอบและสะดวกแก่ประชาชน การมอบอำนาจนี้ใช้ได้ตลอดไปจนกว่าจะมีการถอน อำนาจคืน ตัวอย่าง อธิการบดีซึ่งมีอำนาจอนุมัติให้ข้าราชการไปและกลับจาก ลาศึกษา เห็นว่าเพื่อ ความรวดเร็วในการปฏิบัติราชการ จึงมีคำสั่งมอบอำนาจให้รองอธิการบดี เป็นผู้อนุมัติแทน

“รักษาราชการแทน” จากพระราชบัญญัติระเบียบบริหารราชการแผ่นดิน พ.ศ.2534 หมวด 6 มาตรา 41 - 50 คำว่า **“รักษาราชการแทน”** หมายถึง กรณีไม่มีผู้ดำรงตำแหน่งใด หรือ มีแต่ไม่อาจปฏิบัติราชการได้ กฎหมายกำหนดให้ ผู้ดำรงตำแหน่งใดตำแหน่งหนึ่งเข้าไปรักษาราชการแทนตำแหน่งนั้น

โดยผู้รักษาราชการแทน มีอำนาจหน้าที่เช่นเดียวกับผู้ซึ่งตนแทน การรักษาราชการแทนเกิดขึ้น **โดยผลของกฎหมาย ไม่ต้องการแต่งตั้ง** เมื่อมีผู้ดำรงตำแหน่ง หรือ มาปฏิบัติหน้าที่ได้แล้ว การรักษาราชการแทนก็จะสิ้นสุดลง

โดยสรุป **“รักษาราชการแทน”** เกิดจากพระราชบัญญัติระเบียบบริหารราชการแผ่นดิน พ.ศ.2534 กำหนดให้มีการรักษาราชการแทนสำหรับบางตำแหน่งไว้ เช่น นายกรัฐมนตรี รัฐมนตรีว่าการกระทรวง ปลัดกระทรวง อธิบดี รองอธิบดี ฯลฯ ผู้อำนวยการกอง หัวหน้ากอง หรือ หัวหน้าส่วนราชการที่มีฐานะเทียบเท่ากอง ตัวอย่าง ปลัดกระทรวง เดินทางไปราชการ รัฐมนตรีว่าการกระทรวงนั้น จะเป็นผู้รักษาราชการแทนตามที่พระราชบัญญัติระเบียบบริหารราชการแผ่นดิน พ.ศ.2534 กำหนดไว้ทันที

เทคนิค การจำ

☺ If
Else

ปฏิบัติราชการแทน

การมอบอำนาจ เป็นการมอบอำนาจให้เฉพาะส่วน
บางเรื่อง บางงาน เช่น การอนุมัติการลา
หรือการเบิกเงินสวัสดิการต่าง ๆ

รักษาราชการแทน

กรณีที่ไม่มีผู้ดำรงตำแหน่งหรือมีแต่ไม่สามารถ
ปฏิบัติราชการได้ เช่น กรณีในสถานศึกษาที่ไม่มี
ผู้ดำรงตำแหน่งผู้อำนวยการสถานศึกษาหรือ
มีแต่ไม่อาจปฏิบัติราชการได้

•• ปฏิบัติบางเรื่อง | รักษาทุกเรื่อง



ที่ ตก ๐๐๑๖.๒/ว ๗๓๐๙๕



ศาลากลางจังหวัดตาก
ถนนพหลโยธิน ตก ๖๓๐๐๐

๒๕ เมษายน ๒๕๕๔

เรื่อง การสั่งและปฏิบัติราชการแทนผู้ว่าราชการจังหวัดในวันหยุดราชการ

เรียน รองผู้ว่าราชการจังหวัดตาก หัวหน้าส่วนราชการทุกส่วนราชการ หัวหน้าหน่วยงานรัฐวิสาหกิจสังกัด
กระทรวงมหาดไทย นายอำเภอทุกอำเภอ นายกองกำกับการบริหารส่วนจังหวัดตาก นายกเทศมนตรีนครแม่สอด
นายกเทศมนตรีเมืองตาก

สิ่งที่ส่งมาด้วย คำสั่งจังหวัดตาก ที่ ๓๕๓/๒๕๕๔ ลงวันที่ ๒๕ เมษายน ๒๕๕๔

ด้วยจังหวัดตากได้มอบหมายให้ รองผู้ว่าราชการจังหวัดตากและปลัดจังหวัดตาก เป็นผู้สั่งและ
ปฏิบัติราชการแทนผู้ว่าราชการจังหวัดตากในวันหยุดราชการในเดือน พฤษภาคม ๒๕๕๔ ตามคำสั่ง
จังหวัดตาก ที่ส่งมาพร้อมนี้

จึงเรียนมาเพื่อทราบ

ขอแสดงความนับถือ


ดร.สุวิทย์ สุทธิธรรม (ผู้ว่าราชการจังหวัด)

รองผู้ว่าราชการจังหวัด ปฏิบัติราชการแทน
ผู้ว่าราชการจังหวัดตาก


สำนักงานจังหวัด
ฝ่ายอำนวยการ
โทร. ๐-๕๕๕๑-๑๕๕๖
โทรสาร.๐-๕๕๕๑-๑๕๕๖ ต่อ ๒๓๖๖๖

- ๓ -

ในกรณีที่รองปลัดกระทรวงศึกษาธิการผู้รับมอบอำนาจคนใดไม่อาจ
ปฏิบัติหน้าที่ได้ด้วยกรณีใด ๆ และมีได้แต่งตั้งผู้รักษาราชการแทนให้นำเสนอเรื่อง
ที่อยู่ในความรับผิดชอบของรองปลัดกระทรวงศึกษาธิการคนนั้นต่อปลัดกระทรวง
ศึกษาธิการ หรือผู้รักษาราชการแทนพิจารณาสั่งการ

ทั้งนี้ ตั้งแต่บัดนี้เป็นต้นไป

ตั้ง ณ วันที่ ๗ กรกฎาคม พ.ศ. ๒๕๕๖



(จุฬหิ๊งกษมา วรกรรณ ๗ อပ္ษยา)

รักษาราชการแทนปลัดกระทรวงศึกษาธิการ

รัฐมนตรีว่าการกระทรวงศึกษาธิการ

หลักกติกาส

- ✿ การแบ่งแยกอำนาจ (Separation of Powers)
- ✿ นิติรัฐ (Legal State)
- ✿ นิติธรรม (Rule of Law)
- ✿ บริการสาธารณะ (เสมอภาค
ต่อเนื่อง ปรับปรุงเปลี่ยนแปลง)

รัฐธรรมนูญแห่งราชอาณาจักรไทย พุทธศักราช 2550

- 📄 ปี 2475 – ปัจจุบัน รวม 18 ฉบับ
 - 📄 ปี 2550 มีทั้งสิ้น 309 มาตรา
 - 📄 มาตรา 1 ประเทศไทยเป็นราชอาณาจักรอันหนึ่งอันเดียวจะแบ่งแยกไม่ได้
 - 📄 มาตรา 2 ประเทศไทยมีการปกครองระบอบประชาธิปไตยอันมีพระมหากษัตริย์ ทรงเป็นประมุข
 - 📄 มาตรา 3 อำนาจอธิปไตยเป็นของปวงชนชาวไทยพระมหากษัตริย์ผู้ทรงเป็นประมุข ทรงใช้อำนาจทั้งทางรัฐสภา คณะรัฐมนตรีและศาล ตามบทบัญญัติแห่งรัฐธรรมนูญนี้
- การปฏิบัติหน้าที่ของรัฐสภา คณะรัฐมนตรี ศาล รวมทั้งองค์กรตามรัฐธรรมนูญและหน่วยงานของรัฐต้องเป็นไปตามหลักนิติธรรม

📄 มาตรา 68 บุคคลจะใช้สิทธิและเสรีภาพตามรัฐธรรมนูญเพื่อล้มล้างการปกครองระบอบประชาธิปไตยอันมีพระมหากษัตริย์ทรงเป็นประมุขตามรัฐธรรมนูญนี้หรือเพื่อให้ได้มาซึ่งอำนาจในการปกครองประเทศโดยวิธีการซึ่งมิได้เป็นไปตามวิถีทางที่บัญญัติไว้ในรัฐธรรมนูญนี้มิได้

ในกรณีที่บุคคลหรือพรรคการเมืองใดกระทำการตามวรรคหนึ่ง ผู้ทราบการกระทำดังกล่าวย่อมมีสิทธิเสนอเรื่องให้อัยการสูงสุดตรวจสอบข้อเท็จจริงและยื่นคำร้องขอให้ศาลรัฐธรรมนูญวินิจฉัยสั่งการให้เลิกการกระทำดังกล่าว แต่ทั้งนี้ไม่กระทบกระเทือนการดำเนินคดีอาญาต่อผู้กระทำการดังกล่าว

ในกรณีที่ศาลรัฐธรรมนูญวินิจฉัยสั่งการให้พรรคการเมืองใดเลิกกระทำการตามวรรคสอง ศาลรัฐธรรมนูญอาจสั่งยุบพรรคการเมืองดังกล่าวได้

ในกรณีที่ศาลรัฐธรรมนูญมีคำสั่งยุบพรรคการเมืองตามวรรคสาม ให้เพิกถอนสิทธิเลือกตั้งของหัวหน้าพรรคการเมืองและกรรมการบริหารของพรรคการเมืองที่ถูกยุบ ในขณะที่ทำความผิดตามวรรคหนึ่งเป็นระยะเวลาห้าปีนับแต่วันที่ศาลรัฐธรรมนูญมีคำสั่งดังกล่าว

📄 มาตรา 88 รัฐสภาประกอบด้วยสภาผู้แทนราษฎรและวุฒิสภา ฯลฯ

📄 มาตรา 89 ประธานสภาผู้แทนราษฎรเป็นประธานรัฐสภา
ประธานวุฒิสภาเป็นรองประธานรัฐสภา ฯลฯ

📄 มาตรา 93 สภาผู้แทนราษฎรประกอบด้วยสมาชิกจำนวนสี่ร้อยแปดสิบคน ฯลฯ

📄 มาตรา 111 วุฒิสภาประกอบด้วยสมาชิกจำนวนหนึ่งร้อยห้าสิบคน ฯลฯ

📄 มาตรา 171 พระมหากษัตริย์ทรงแต่งตั้งนายกรัฐมนตรีและรัฐมนตรีอื่นอีก ไม่เกินสามสิบ
ห้าคนประกอบเป็นคณะรัฐมนตรี มีหน้าที่บริหารราชการแผ่นดินตามหลักความรับผิดชอบร่วมกัน

นายกรัฐมนตรีต้องเป็นสมาชิกสภาผู้แทนราษฎรซึ่งได้รับแต่งตั้งตามมาตรา 172

ให้ประธานสภาผู้แทนราษฎรเป็นผู้ลงนามรับสนองพระบรมราชโองการแต่งตั้ง
นายกรัฐมนตรี

นายกรัฐมนตรีจะดำรงตำแหน่งติดต่อกันเกินกว่าแปดปีมิได้



วันนี้ในอดีต 17 พฤษภาคม

พฤษภาทมิฬ 2535

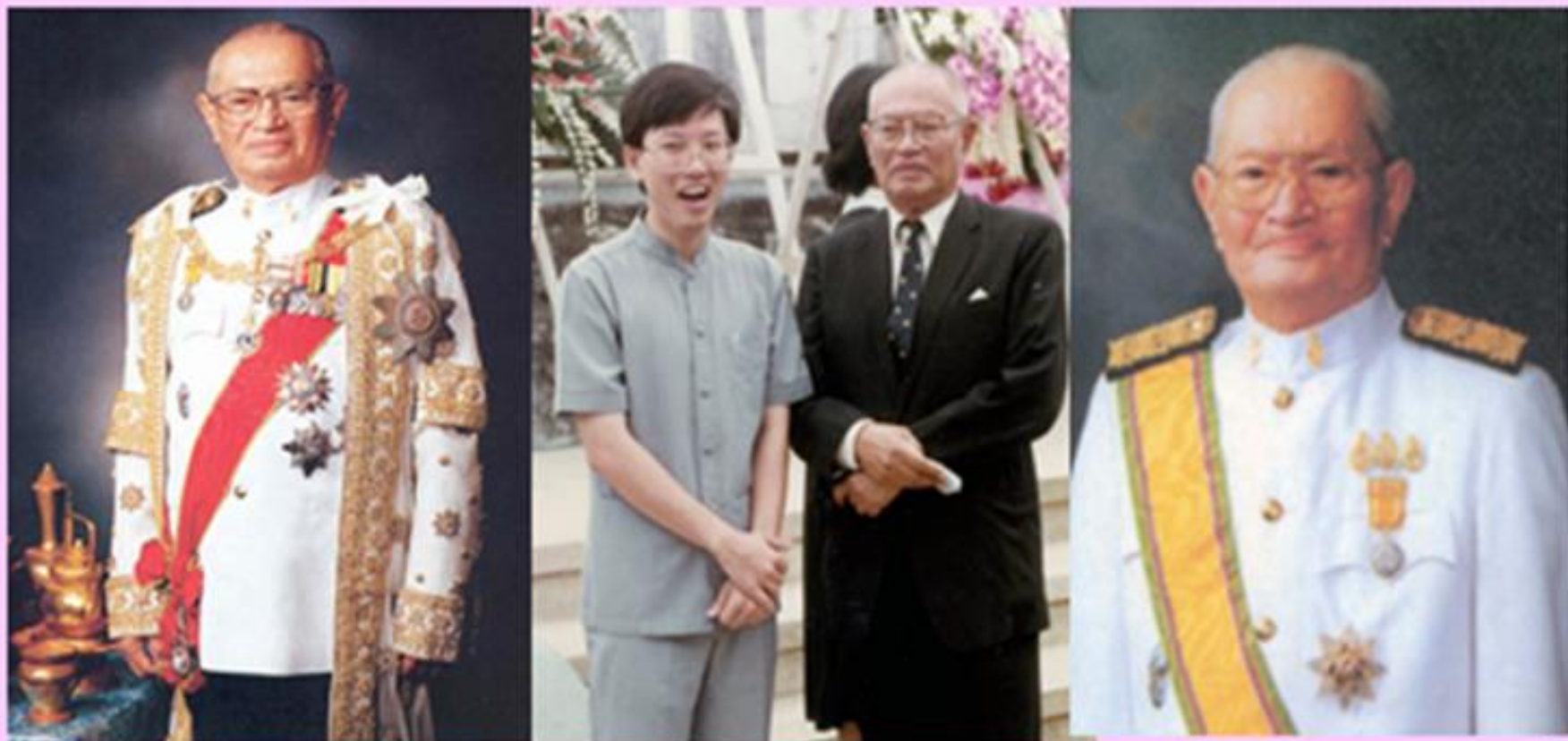


สุจินดา-จำลอง เข้าเฝ้าฯ รัชกาลที่ 9
จบเหตุการณ์พฤษภาทมิฬ

THE
STANDARD



"ถ้าเราเอาแต่ชนะมันก็ยิ่งแพ้แต่ถ้าเราปรองดองกันมีแต่ชนะไม่มีแพ้"



ศาสตราจารย์สัญญา ธรรมศักดิ์ คือ แบบอย่างของข้าราชการ
ในพระบาทสมเด็จพระเจ้าอยู่หัวที่ถือหลัก “ โปร่งใส ”
ท่านเคยให้โอวาทกับข้าราชการตุลาการในสายงานว่า
“ ความโปร่งใสความสุจริตนั้นเราต้องยึดเอาไว้ให้มั่น ต่อให้ฟ้าถล่มดินทลาย
เราก็ต้องไม่ตกเป็นทาสของการคอร์รัปชัน การประพฤตมิชอบ ”

องค์กรตามรัฐธรรมนูญ



กำหนดไว้ในหมวด 11 ของรัฐธรรมนูญ ปี 50 องค์กรอิสระ

1. คณะกรรมการเลือกตั้ง (กกต.)
2. ผู้ตรวจราชการแผ่นดิน
3. คณะกรรมการป้องกันและปราบปรามการทุจริตแห่งชาติ (ปปช.)
4. คณะกรรมการตรวจเงินแผ่นดิน
5. องค์กรอัยการ
6. คณะกรรมการสิทธิมนุษยชนแห่งชาติ
7. สภาที่ปรึกษาเศรษฐกิจและสังคมแห่งชาติ
8. ศาลรัฐธรรมนูญ

โครงสร้างของกฎหมายปกครอง

- ฝ่ายปกครอง
- การกระทำของฝ่ายปกครอง
- ผลของการกระทำทางปกครอง
- การควบคุมฝ่ายปกครอง
- คดีปกครอง
- ศาลปกครอง
- คณะกรรมการวินิจฉัยชี้ขาดอำนาจหน้าที่ระหว่างศาล

ฝ่ายปกครอง

- เป็นส่วนหนึ่งของฝ่ายบริหาร
- รัฐบาล (คณะรัฐมนตรี) บริหารราชการแผ่นดิน
กำหนดนโยบายและแนวทางการปกครองประเทศ
 - ทำหน้าที่กำหนดนโยบาย
 - มีมติที่เป็นกฎหมายหรือคำสั่ง
- ผู้นำนโยบายไปปฏิบัติให้เกิดผลเป็นรูปธรรม เพื่อสนองตอบความต้องการหรือประโยชน์ของส่วนรวม

องค์การทางปกครอง

- ส่วนราชการ (พรบ.ระเบียบบริหารราชการแผ่นดินฯ)
- รัฐวิสาหกิจ
- หน่วยงานอื่นของรัฐ
- หน่วยงานที่ได้รับมอบหมายให้ใช้อำนาจทางปกครอง

ส่วนราชการ (พรบ.ระเบียบบริหารราชการแผ่นดิน)

ราชการส่วนกลาง (พรบ.ปรับปรุงกระทรวง ทบวง กรมฯ)

▶ กระทรวง ทบวง กรม

ราชการส่วนภูมิภาค (พรบ.การปกครองท้องถิ่นฯ)

▶ จังหวัด อำเภอ ตำบล หมู่บ้าน

ราชการส่วนท้องถิ่น (พรบ.เทศบาลฯ พรบ.อบจ.ฯ พรบ.อบต.ฯ)

▶ เทศบาล อ.บ.จ. อ.บ.ต.

▶ ก.ท.ม. พัทยา

รัฐวิสาหกิจ

- การจัดตั้งรัฐวิสาหกิจในประเทศไทย
 - พรบ.
 - พรก.
 - พรฎ.
 - ปว.
 - ระเบียบ ข้อบังคับ
 - ปพพ.
- รัฐวิสาหกิจตามพรบ.จัดตั้งศาลปกครอง
 - พรบ.
 - พรฎ.

หน่วยงานอื่นของรัฐ

- องค์การอิสระ
 - องค์การมหาชน
 - กองทุนที่เป็นนิติบุคคล
-
- **หน่วยงานที่ได้รับมอบหมายอำนาจปกครอง**
 - องค์การควบคุมวิชาชีพ
 - สภานายความ
 - แพทยสภา
 - สมาคมสถาปนิกสยาม

บุคคลากรภาครัฐ

เจ้าหน้าที่ของรัฐ

- ◆ ข้าราชการ ลูกจ้าง
- ◆ พนักงานรัฐวิสาหกิจ
- ◆ เจ้าหน้าที่อื่นของรัฐ
- ◆ คณะกรรมการ
- ◆ บุคคลที่อยู่ในบังคับบัญชาหรือในกำกับดูแลของหน่วยงานทางปกครอง หรือเจ้าหน้าที่ของรัฐ

การกระทำทางปกครอง

- ✿ นิติกรรมทางปกครอง
 - ✿ กฎ
 - ✿ คำสั่งทางปกครอง
- ✿ สัญญาทางปกครอง
- ✿ การกระทำทางกายภาพ

• **นิติกรรมทางปกครอง**

- เป็นการกระทำของเจ้าหน้าที่ของรัฐ
- โดยอำนาจรัฐ
- กำหนดสภาพทางกฎหมาย (ก่อนนิติสัมพันธ์)
- มีผลออกมาสู่ภายนอก

กฎ เป็นบทบัญญัติที่มีผลเป็นการบังคับเป็นการทั่วไป

โดยไม่มุ่งหมายให้ใช้บังคับแก่กรณีใดหรือบุคคลใดเป็นการเฉพาะ เช่น พระราชกฤษฎีกา กฎกระทรวง ประกาศกระทรวง
ข้อบัญญัติท้องถิ่น ระเบียบ ข้อบังคับ

คำสั่งทางปกครอง

เป็นการใช้อำนาจตามกฎหมายของ
เจ้าหน้าที่ ที่มีผลเป็นการสร้างนิติสัมพันธ์ขึ้นระหว่าง
บุคคลในอันที่จะก่อเปลี่ยนแปลง โอน สงวน ระงับ หรือ
มีผลกระทบต่อสภาพของสิทธิและหน้าที่ของบุคคล ไม่
ว่าจะเป็นการถาวรหรือชั่วคราว ที่มีผลบังคับแก่กรณี
ใดหรือบุคคลใดเป็นการเฉพาะ เช่น การสั่งการ การ
อนุญาต การอนุมัติ การวินิจฉัย การรับรองและการ
รับจดทะเบียน แต่ไม่หมายความรวมถึงการออกกฎ

<https://youtu.be/U9hWYLgwmAU?si=JonepQSuXc2pclnH>

สัญญาทางปกครอง

สัญญาทางปกครอง หมายความว่า
สัญญาที่คู่สัญญาอย่างน้อยฝ่ายใดฝ่ายหนึ่งเป็น
หน่วยงานทางปกครองหรือเป็นบุคคลซึ่งกระทำ
การแทนรัฐ และมีลักษณะเป็นสัญญาสัมปทาน
สัญญาที่ให้จัดทำบริการสาธารณะ หรือจัดให้มีสิ่ง
สาธารณูปโภคหรือแสวงประโยชน์จาก
ทรัพยากรธรรมชาติ

<https://www.youtube.com/watch?v=C9vT4AkQoO4>

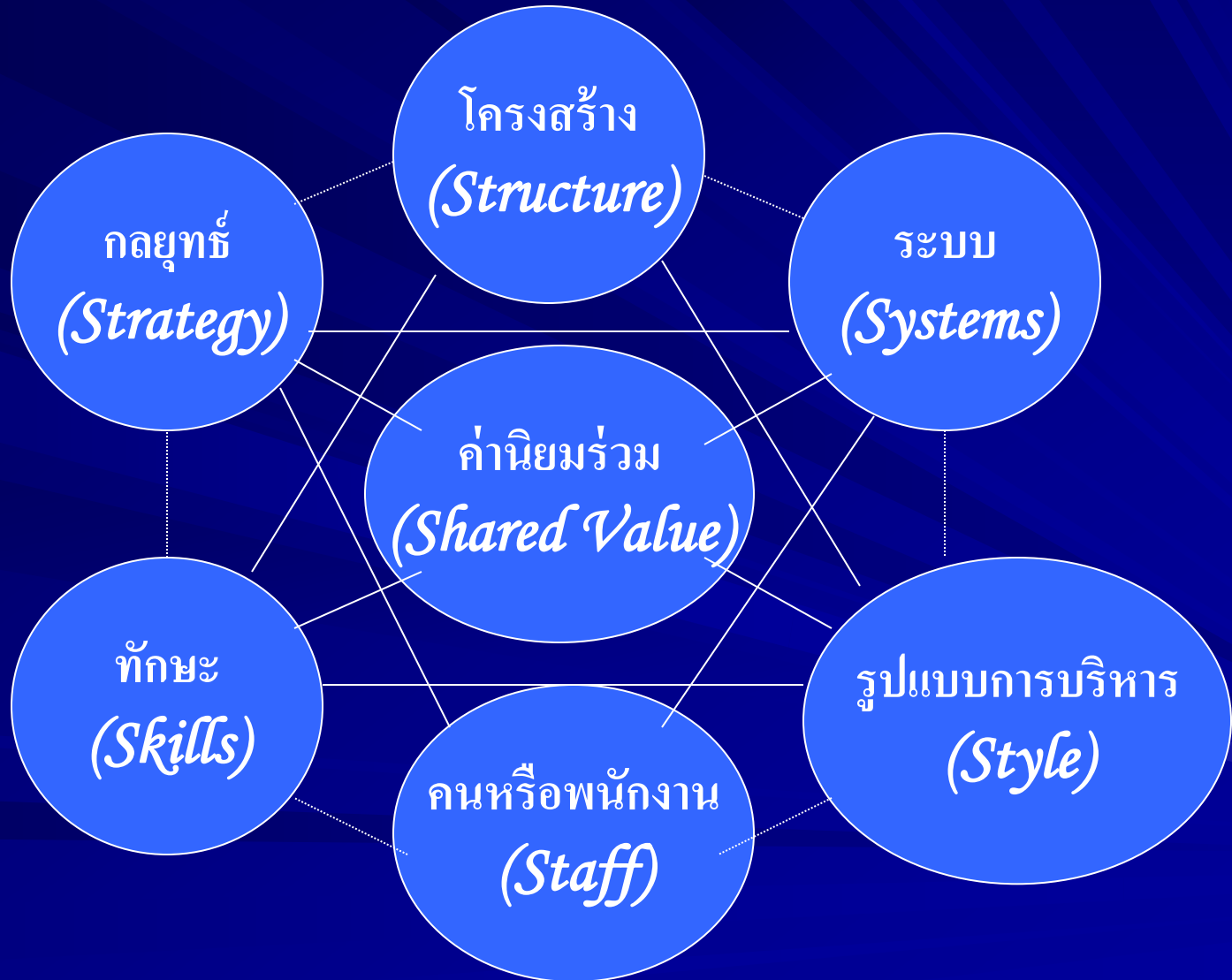
ลักษณะ

- คู่สัญญาฝ่ายหนึ่งจะต้องเป็นฝ่ายรัฐซึ่งอาจจะ
เป็นองค์กรหรือบุคคลที่กระทำแทนรัฐ
- เป็นสัญญาสัมปทาน สัญญาที่ให้จัดทำบริการ
สาธารณะ หรือจัดให้มีสิ่งสาธารณูปโภคหรือ
แสวงประโยชน์จากทรัพยากรธรรมชาติ
- สัญญาที่กำหนดให้คู่สัญญาฝ่ายรัฐมีอำนาจ
เหนือเป็นพิเศษ

การกระทำทางกายภาพ

- มิใช่การกระทำที่มุ่งต่อการเกิดนิติสัมพันธ์ทางกฎหมาย (มิใช่นิติกรรมแต่เป็นนิติเหตุ)
- มี ๒ กรณี
 - มีกฎหมายให้อำนาจใช้มาตรการบังคับทางปกครอง เช่น การรื้อถอนตึกผิดกฎหมาย
 - ไม่มีกฎหมายให้อำนาจแต่เจ้าหน้าที่กระทำไปเอง เช่น การสร้างถนน การขุดคลอง

The McKinsey 7S framework



ปัจจัยพิจารณาตาม 7'S

๑. Strategy กลยุทธ์หลักขององค์กร
๒. Structure โครงสร้างทางการบริหาร
๓. Systems ระบบต่างๆ ในองค์กร
๔. Style รูปแบบการบริหาร
๕. Staff บุคลากร
๖. Skills ทักษะการปฏิบัติงาน
๗. Shared Value ค่านิยมร่วม

สภาพแวดล้อมภายใน

S W

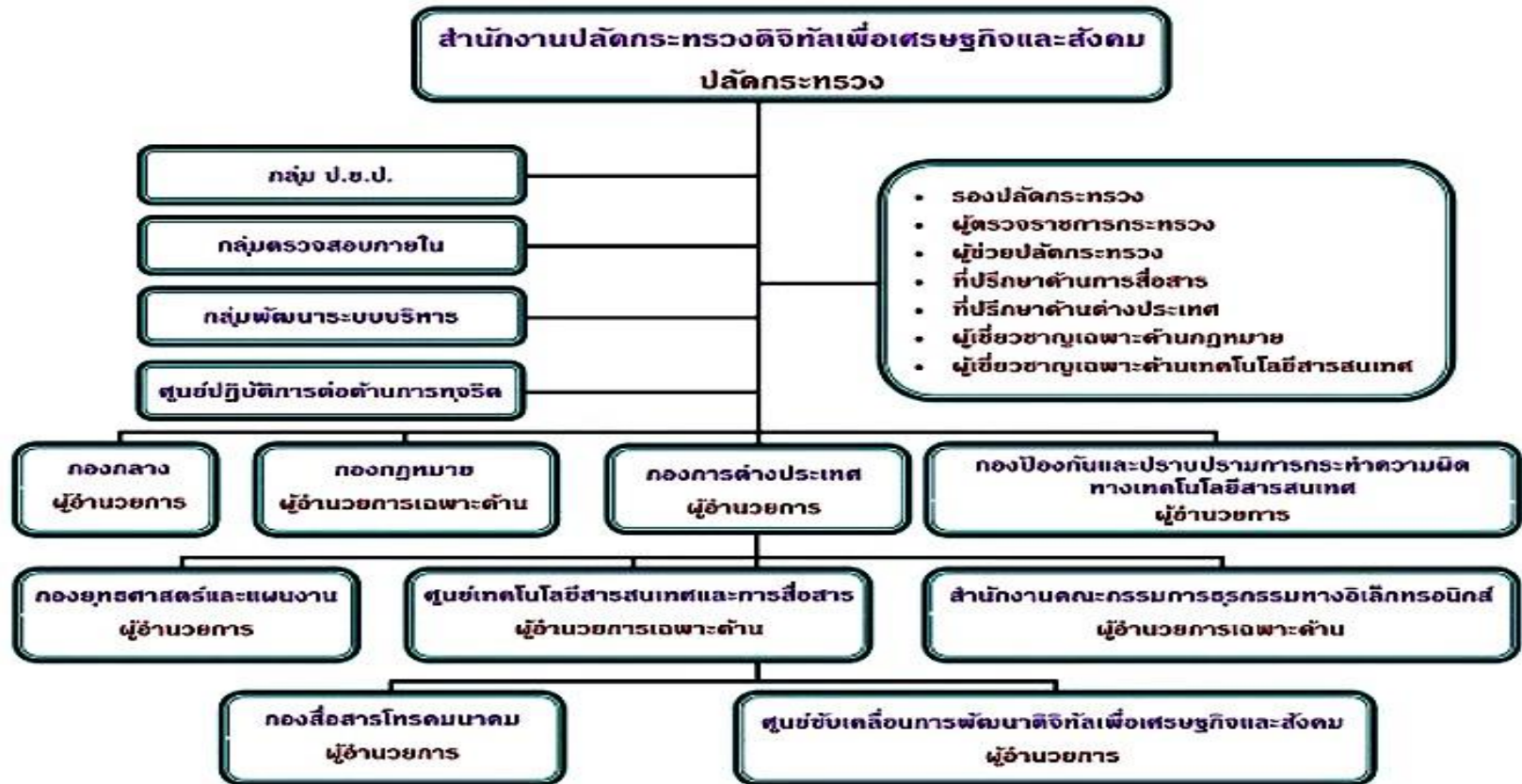
4'M

- ❖ **Man**
- ❖ **Money**
- ❖ **Material**
- ❖ **Management**

7 'S

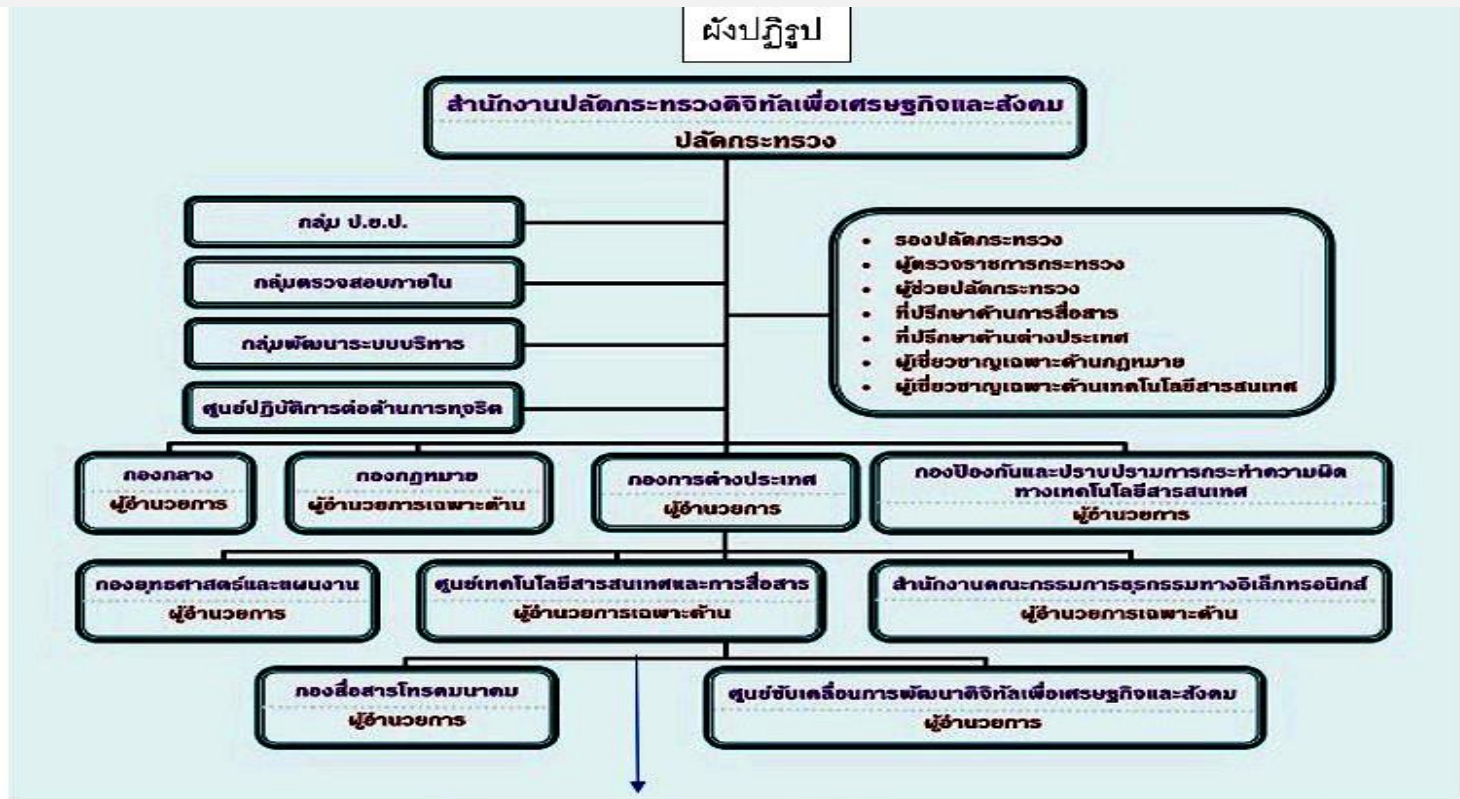
- ❖ **System**
- ❖ **Share Vision**
- ❖ **Strategy**
- ❖ **Staff**
- ❖ **Structure**
- ❖ **Style**
- ❖ **Skill**

ผังเดิม



กระทรวงดิจิทัลเพื่อเศรษฐกิจและสังคม เป็นหน่วยงานราชการส่วนกลางประเภทกระทรวงของไทย มีอำนาจหน้าที่เกี่ยวกับการวางแผน ส่งเสริม พัฒนา และดำเนินกิจการเกี่ยวกับดิจิทัลเพื่อเศรษฐกิจและสังคม การอุดมศึกษา การสถิติ และราชการอื่นตามที่มีกฎหมายกำหนดให้เป็นอำนาจหน้าที่ของกระทรวงดิจิทัลเพื่อเศรษฐกิจและสังคม หรือส่วนราชการที่สังกัดกระทรวงดิจิทัลเพื่อเศรษฐกิจและสังคม

ผังปฏิรูป



เพิ่ม ศูนย์พัฒนาส่งเสริมระบบดิจิทัลและอิเล็กทรอนิกส์

จากผังปฏิรูปนี้สอดคล้องกับหลัก 7'S ดังนี้

1. Systems ระบบต่างๆ ในองค์กร ในการที่เพิ่มมานี้ทำให้ระบบมีเพิ่มมากขึ้นและสามารถที่จะส่งเสริมให้เกิดการพัฒนาได้อย่างชัดเจน
2. Staff บุคลากร เมื่อเพิ่มระบบขึ้นมาแล้วบุคลากรก็จะเพิ่มขึ้นตามงานที่เพิ่มขึ้นและจะต้องมีความรู้ด้านนั้นๆ
3. Skills ทักษะการปฏิบัติงาน จากบุคลากรที่เพิ่มขึ้นแล้ว การปฏิบัติงานก็ต้องเป็นไปตามทักษะของงานและผู้ปฏิบัติต้องมีความเชี่ยวชาญในงานที่ได้รับ

จากการที่ได้เพิ่มระบบขึ้นนั้น สามารถทำให้องค์กรสำนักงานเกิดความเป็นส่วนเพิ่ม และทำให้เกิดผลประโยชน์ต่อประชาชนที่ได้รับ อีกทั้งได้เปิดโอกาสให้กับบุคคลที่มีความสามารถเฉพาะด้านที่จะมาพัฒนาดูแลระบบให้เกิดประโยชน์สูงสุด เพื่อที่จะได้ง่ายต่อการใช้งาน เพราะในปัจจุบันนี้การเข้าถึงระบบนั้นมีความล่าช้าอยู่และยังต้องการได้รับการพัฒนาเพิ่มขึ้นจากที่เป็นอยู่หากศูนย์พัฒนาส่งเสริมระบบดิจิทัลและอิเล็กทรอนิกส์นั้นได้รับการดูแลและพัฒนาให้กับประชาชน ประชาชนก็มีสิทธิเข้าถึงการทำงานของรัฐบาลมากขึ้น ผลประโยชน์ที่จะได้รับก็จะได้ทั้งประชาชนและภาครัฐ

กระทรวงแรงงาน

ปี 65

หัวหน้าสำนักงานตรวจแรงงาน

สำนักงานตรวจ

ผู้ช่วยหัวหน้า

กลุ่มงานนโยบาย
๖๖๓-๖๖๖

กลุ่มภารกิจ ด้านส่งเสริม
การจ้างงาน
ของประเภท

กลุ่มภารกิจ ด้านการ
คุ้มครอง

ปลัดกระทรวง / รองปลัดกระทรวง

รองปลัดกระทรวง

รองปลัดกระทรวง

สำนักปลัดกระทรวง

กลุ่มภารกิจ

กลุ่มภารกิจ ๖๖๓-
๖๖๖

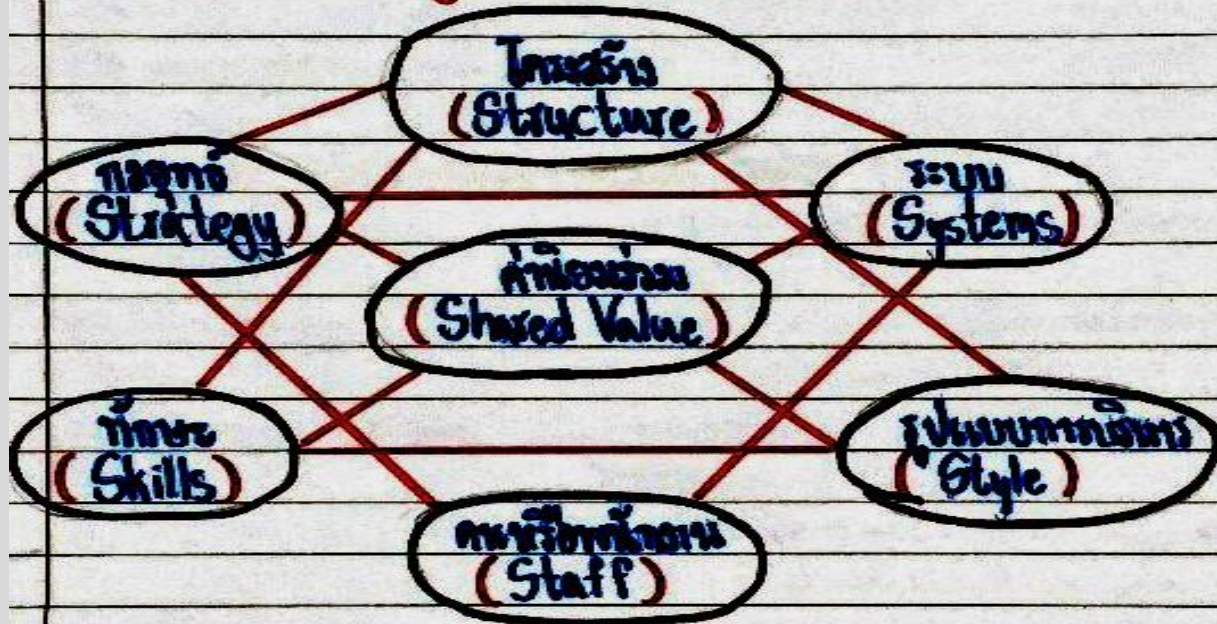
กลุ่มภารกิจ

สำนัก

3S ดร. วิชา เจริญ

- 1) Structure : โครงสร้างส่วนราชการ
- 2) Service : วัตถุประสงค์ราชการ
- 3) Size : ขนาดส่วนราชการ

The McKinsey 7S framework



เป้าหมายการดำเนินงาน 7S

- 1) Strategy : วัตถุประสงค์หลักขององค์กร
- 2) Structure : โครงสร้างส่วนราชการบริหาร
- 3) Systems : ระบบต่างๆ ในองค์กร
- 4) Style : รูปแบบการทำงาน
- 5) Staff : บุคลากร
- 6) Skills : ทักษะการปฏิบัติงาน
- 7) Shared Value : ค่านิยมร่วม

ศัพท์เทคนิคใน

S W

AM

JS

Man > คน	= System	= Share Vision
Money > เงิน	= Strategy	= Staff
Material > ทรัพยากร	= Structure	= Style
Management > การบริหาร		= Skill

การปฏิรูปกระบวนการงาน 7S

- 1) Strategy กลยุทธ์ : การกำหนดทิศทางให้เข้ากับความต้องการของประชาชน เช่น เทคโนโลยี IT
- 2) Structure โครงสร้าง : ครอบคลุมถึงที่สหัชคณาธิการบังคับบัญชาตามลำดับชั้น สอดคล้องตามการวัดผลความสำเร็จ
- 3) Systems ระบบของ : ครอบคลุมขององค์กร เพื่อให้การติดต่อระบบงานสะดวกและไปมาสะดวก
- 4) Style รูปแบบบริหาร : คดีฝ่ายบริหาร เพื่อให้ผลการดำเนินงานและไปมาสะดวกในองค์กร
CEO > ทิศทางต้องเป็นต้นแบบให้ทุกคน
- a) Staff บุคลากร : จัดสรรหน้าที่ตรงที่ปฏิบัติงานตามจุดประสงค์ขององค์กรและบุคคล
เก่งเรื่องอะไรไปทำเรื่องนั้น
- b) Skills ทักษะ : สัมพันธ์กับการเลือกบุคลากร เช่นเทคโนโลยีใหม่ๆ ภาษาอังกฤษ
ผู้นำองค์กร
- 7) Shared Value ค่านิยมร่วม : การร่วมมือร่วมกันปฏิบัติงานให้องค์กรหรือหน่วยงานบรรลุ
วัตถุประสงค์ขององค์กร

ทฤษฎีทางการบริหาร หน้า 4 M

1) Man (คน) : บุคคลากรที่มีจิตสำนึกและสามารถปฏิบัติงานและมีความปรับปรุง
กระบวนการที่ตนได้ในการทำงาน การทำงานเป็นทีม มีชีวิต และรับผิดชอบ
ในการทำงานของตนเองได้ มีความรับผิดชอบที่ตนบังคับบัญชา มีความ
ในกฎระเบียบที่ตนเองมีอยู่เพื่อตนเองและผู้อื่น

2) Money (เงิน) : การทำงานที่ได้รับมอบหมายให้ปฏิบัติอย่างมีประสิทธิภาพ

3) Material (ทรัพยากร) : วัสดุทรัพยากรในองค์กรที่จัดประกอบหรือผลิต (ประหยัด)
เพื่อผลิตให้โดยที่มีประสิทธิภาพและปริมาณการจ้างงาน
การประสานงานระหว่างองค์กรที่มีประสิทธิภาพมากขึ้น

4) Management (การบริหาร) : เป็นการดำเนินงานที่วางแผนรับผิดชอบของงานที่ชัดเจน
มีความโปร่งใส สามารถตรวจสอบได้
เช่น ประชาชนเข้ามาติดต่อสอบถามเกี่ยวกับงานราชการ
การทรงพระพรหมให้ใช้เวลาดำเนินการที่น้อยลงหรือให้น้ำหนัก
สิ่งต่าง ๆ การบริหารงานเป็นระบบ

การควบคุมคุณภาพ

การควบคุมการใช้อำนาจองค์การของรัฐ ฝ่ายบริหาร

☒ ภายในองค์กร

- พรบ. วิธีปฏิบัติราชการทางปกครอง

https://www.youtube.com/watch?v=tr_DAn0FV58

☒ ภายนอกองค์กร

- พรบ. จัดตั้งศาลปกครองและวิธีปฏิบัติราชการทางปกครอง

<https://www.youtube.com/watch?v=rXHOaLPv3Ok&t=153s>

• วิธีปฏิบัติราชการทางปกครอง

- กำหนดตัวบุคคลในกระบวนการพิจารณาทางปกครอง
- การดำเนินกระบวนการพิจารณาทางปกครอง
- การออก รูปแบบ และผลของคำสั่งทางปกครอง
- การทบทวนคำสั่งทางปกครอง
 - เพิกถอนคำสั่ง
 - อุทธรณ์
 - ขอให้พิจารณาใหม่
- การบังคับทางปกครอง

เขตอำนาจศาลปกครอง

- ศาลปกครองชั้นต้น มาตรา ๙
- ศาลปกครองสูงสุด มาตรา ๑๑

สรุป_กฎหมายจัดตั้งศาลปกครองและวิธีพิจารณาคดีปกครอง

https://www.youtube.com/watch?v=Sy7xSOlDe_Y

คดีในอำนาจศาลปกครองชั้นต้น

- การกระทำที่เป็นการใช้อำนาจฝ่ายเดียว
- ละเลยต่อการปฏิบัติหน้าที่ตามกฎหมายหรือปฏิบัติหน้าที่ล่าช้าเกินสมควร
- การละเมิดทางปกครองหรือความรับผิดชอบอื่นของฝ่ายปกครอง
- สัญญาทางปกครอง
- กฎหมายกำหนดให้ต้องฟ้องเพื่อบังคับทางปกครอง

คดีในอำนาจศาลปกครองสูงสุด

- คดีพิพาทเกี่ยวกับคำวินิจฉัยของคณะกรรมการวินิจฉัยข้อพิพาทตามที่ประชุมใหญ่ศาลปกครองสูงสุดประกาศกำหนด
- คดีพิพาทเกี่ยวกับความชอบด้วยกฎหมายของ พรฎ. หรือกฎที่ออกโดย ครม. หรือความเห็นชอบของ ครม.
- คดีที่กฎหมายกำหนดให้อยู่ในอำนาจของศาลปกครองสูงสุด

คดีที่ไม่อยู่ในอำนาจศาลปกครอง

- การดำเนินการเกี่ยวกับวินัยทหาร
- การใช้อำนาจของ ก.ต.
- คดีที่อยู่ในอำนาจของศาลชั้นนายพิเศษของศาลยุติธรรม

ติวสอบ_กฎหมายจัดตั้งศาลปกครองและวิธีพิจารณาคดีปกครอง

<https://www.youtube.com/watch?v=rXHOaLPv3Ok&t=189s>

ความรับผิดชอบทางละเมิดของเจ้าหน้าที่

- เกิดความเสียหายจากการปฏิบัติหน้าที่ของเจ้าหน้าที่
- ต้องฟ้องหน่วยงานของรัฐ
- เจ้าหน้าที่ไม่ต้องรับผิดชอบเป็นส่วนตัว หากไม่ได้ประมาทเลินเล่ออย่างร้ายแรง
- ในกรณีที่ต้องรับผิด ไล่เบี้ยได้ตามที่ศาลเห็นสมควร
- ฟ้องศาลยุติธรรมหรือศาลปกครอง แล้วแต่กรณี

งานที่มอบหมายในวิชานี้คือ รายงานกลุ่ม กลุ่มละไม่เกิน 9 คน โดยสมาชิกทุกคนในกลุ่ม ต้องหาข้อมูลและเขียน

PowerPoint ในส่วนของตนเองคนละอย่างน้อย 1 - 2 หัวข้อย่อย

รายงานกลุ่มดังกล่าว ให้นักศึกษาเลือกหน่วยราชการระดับกระทรวง หรือ ระดับกรม ที่นักศึกษาสนใจ นำมาปฏิรูป/พัฒนา/ปรับปรุง/เปลี่ยนแปลงหน่วยงานนั้นให้เกิดประสิทธิภาพ, ประสิทธิผล และเกิดประโยชน์กับประชาชน

โดยให้นักศึกษาแต่ละคน เลือกหัวข้อย่อยของตนเองและหาคำตอบ ดังต่อไปนี้

1 หน่วยราชการที่เลือกจะปฏิรูป รวมทั้งหน่วยงานในสังกัดของหน่วยงานนั้น มีอำนาจหน้าที่และภารกิจอย่างไรบ้าง, รวมทั้งอำนาจหน้าที่และภารกิจข้างต้นก่อให้เกิดประโยชน์แก่ประชาชนอย่างไรบ้าง, เพราะอะไรบ้าง

2 ประเด็นที่เสนอปฏิรูป/เปลี่ยนแปลง หน่วยราชการนั้น มีกี่ประเด็น มีอะไรบ้าง เพราะเหตุใด

3 สาเหตุที่ทำให้เกิดความจำเป็นในการปฏิรูป, เปลี่ยนแปลง หน่วยราชการนั้น ในแต่ละประเด็นตามข้อ2. คืออะไร

4 ความเสียหายที่เกิดขึ้นจากการดำเนินงานของหน่วยราชการดังกล่าว ก่อนมีการปฏิรูปตามที่นักศึกษาเสนอ มีอะไรบ้าง ใดบ้าง เพราะเหตุใด

5 แนวทางแก้ไขและยุติปัญหาความเสียหายที่เกิดขึ้นจากการดำเนินงานของหน่วยราชการข้างต้น ก่อนการปฏิรูป๗

6 วิธีการแก้ไขปัญหาปัญหาความเสียหายที่เกิดขึ้นจากการดำเนินงานของหน่วยราชการข้างต้น ก่อนการปฏิรูป๗

7 อุปสรรคในการปฏิรูป/เปลี่ยนแปลงหน่วยราชการดังกล่าวมีอะไรบ้าง, เพราะอะไร

8 ปัจจัยที่ส่งผลต่อความสำเร็จในการปฏิรูป/เปลี่ยนแปลงหน่วยราชการดังกล่าวมีอะไรบ้าง, เพราะอะไร

9 แนวทางป้องกันปัญหาของหน่วยราชการข้างต้น ไม่ให้เกิดขึ้นอีกในอนาคตมีอะไรบ้าง

10 การนำองค์ความรู้ในวิชานี้มาใช้ในการปฏิรูปหน่วยราชการข้างต้นมีอะไรบ้างและใช้อย่างไรบ้าง

โดยให้นักศึกษานำเสนอหัวข้อที่เลือกจากรายงานกลุ่มข้างต้นในชั้นเรียนทุกคน

นักศึกษาสามารถทำงานที่มอบหมายข้างต้นได้ล่วงหน้าโดยใช้ข้อมูลจาก **PowerPoint** และเอกสารการสอนของอาจารย์ รวมทั้งหาข้อมูลต่างๆจากเว็บไซต์ของหน่วยราชการต่างๆ หรือ **Google** กำหนดส่งงาน ภายในเดือนกันยายน

2564 และ **Present** ตั้งแต่ต้นเดือนตุลาคม

ให้นักศึกษาเลือกหน่วยราชการระดับกระทรวง หรือระดับกรม ที่นักศึกษาสนใจ นำมาปฏิรูป/พัฒนา/ปรับปรุง/เปลี่ยนแปลงหน่วยงานนั้นให้เกิดประสิทธิภาพ, ประสิทธิผล และเกิดประโยชน์กับประชาชน โดยให้นักศึกษาแต่ละคน เลือกหัวข้อย่อยของตนเองและหาคำตอบ ดังต่อไปนี้

- 1 หน่วยราชการที่เลือกจะปฏิรูป รวมทั้งหน่วยงานในสังกัดของหน่วยงานนั้น มีอำนาจหน้าที่และภารกิจอย่างไรบ้าง, รวมทั้ง อำนาจหน้าที่และภารกิจข้างต้นก่อให้เกิดประโยชน์แก่ประชาชนอย่างไรบ้าง, เพราะอะไรบ้าง
- 2 ประเด็นที่เสนอปฏิรูป/เปลี่ยนแปลง หน่วยราชการนั้น มีกี่ประเด็น มีอะไรบ้าง เพราะเหตุใด
- 3 สาเหตุที่ทำให้เกิดความจำเป็นในการปฏิรูป, เปลี่ยนแปลง หน่วยราชการนั้น ในแต่ละประเด็นตามข้อ2. คืออะไร
- 4 ความเสียหายที่เกิดขึ้นจากการดำเนินงานของหน่วยราชการดังกล่าว ก่อนมีการปฏิรูปตามที่นักศึกษาเสนอ มีอะไรบ้าง อย่างไรบ้าง เพราะเหตุใด
- 5 แนวทางแก้ไขและยุติปัญหาความเสียหายที่เกิดขึ้นจากการดำเนินงานของหน่วยราชการข้างต้น ก่อนการปฏิรูปฯ
- 6 วิธีการแก้ไขปัญหาปัญหาความเสียหายที่เกิดขึ้นจากการดำเนินงานของหน่วยราชการข้างต้น ก่อนการปฏิรูปฯ
- 7 อุปสรรคในการปฏิรูป/เปลี่ยนแปลงหน่วยราชการดังกล่าวมีอะไรบ้าง, เพราะอะไร
- 8 ปัจจัยที่ส่งผลต่อความสำเร็จในการปฏิรูป/เปลี่ยนแปลงหน่วยราชการดังกล่าวมีอะไรบ้าง, เพราะอะไร
- 9 แนวทางป้องกันปัญหาของหน่วยราชการข้างต้น ไม่ให้เกิดขึ้นอีกในอนาคตมีอะไรบ้าง
- 10 การนำองค์ความรู้ในวิชานี้มาใช้ในการปฏิรูปหน่วยราชการข้างต้นมีอะไรบ้างและใช้อย่างไรบ้าง